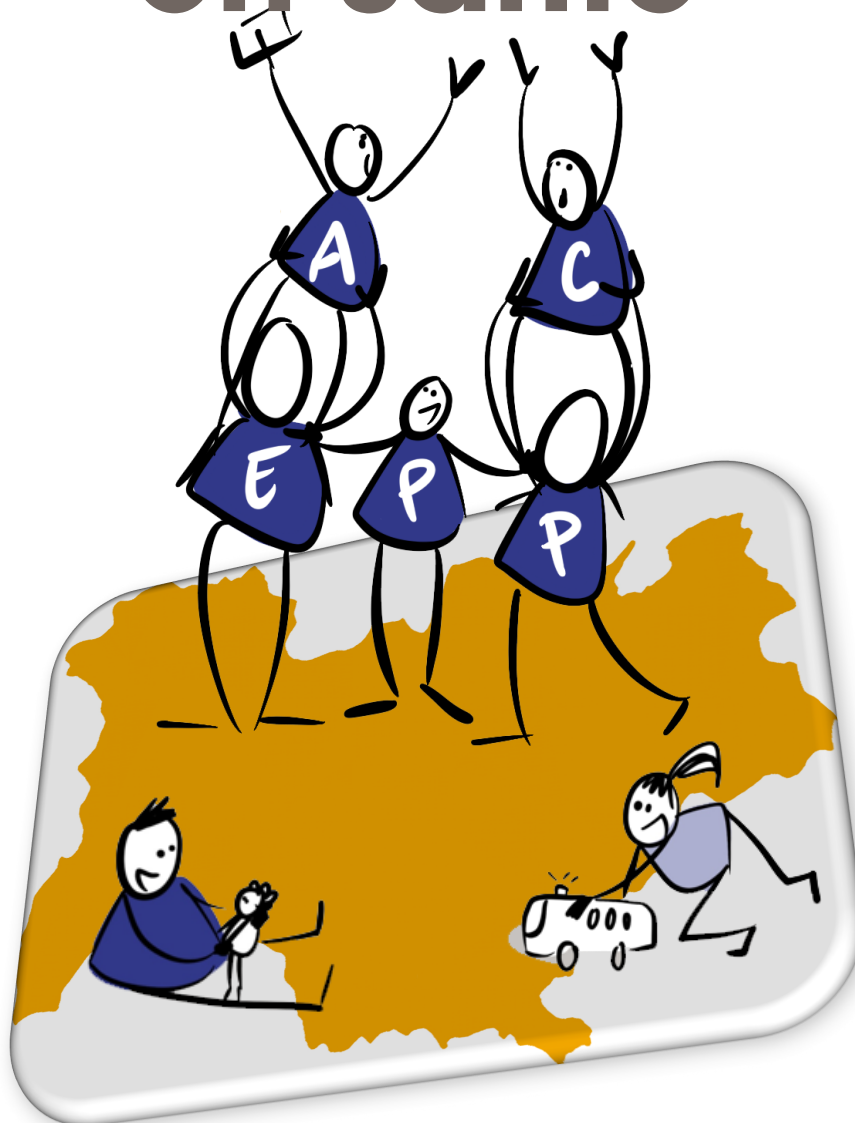




Association des
Collectifs
Enfants
Parents
Professionnels

L'Aceppe Auvergne Rhône Alpes en santé



**PROMOUVOIR LA SANTÉ DU JEUNE ENFANT PAR L'ACCOMPAGNEMENT
DES PARENTS ET DES ÉQUIPES PROFESSIONNELLES**

Fiches d'expériences

Décembre 2021

www.acepp.asso.fr

Depuis 1980, l'ACEPP fédère :

800 lieux d'accueil associatifs de la petite enfance (multi-accueils, crèches parentales, microcrèches, accueil de loisirs...) soit :

- 17 000 places
- 50 lieux d'accueil Enfants Parents
- 40 Relais Assistants Maternels
- des ateliers, des cafés de parents
- des dispositifs d'accompagnement à la parentalité



C'est aussi un réseau de compétences de 25 associations départementales et régionales.

L'Acepp en tant que mouvement parental éducatif et citoyen est au cœur de la société, confrontée aux besoins et difficultés du quotidien des familles.

Les établissements d'accueil du réseau se caractérisent par leur volonté :

- d'impliquer les parents dans leur fonctionnement en favorisant la collaboration parents professionnels
- de jouer un rôle sur le développement local.

Ils se sont construits autour de préoccupations éducatives, d'épanouissement de l'enfant, d'ouverture à la diversité sociale, culturelle et au handicap, d'harmonisation des temps de vie familiaux et professionnels.



En région Auvergne Rhône-Alpes, le réseau Acepp regroupe cinq fédérations territoriales et environ 180 lieux d'accueil de jeunes enfants et initiatives à gestion et animation parentale sur dix départements.



Acepp Ardèche-Drôme et Haut-Lignon
80 Grande Rue
07170 Villeneuve de Berg
04 75 38 76 94
com@reseau-enfance.org
www.reseau-enfance.com



Acepp Auvergne
Locaux du Cézam Auvergne
8, rue Jacques Magnier
63100 Clermont-Ferrand
04 73 37 83 28
coordo@aceppauvergne.com
www.acepp.asso.fr/ACEPP-Auvergne



Acepp 38
132 Impasse des Hortensias
38430 Saint-Jean-de-Moirans
04 76 35 02 32
contact@acepp38.fr
www.acepp38.fr



Acepp 69
41 rue du Docteur Rollet
69100 Villeurbanne
04 72 73 05 10
info@acepprhone.fr
http://acepp-rhone.fr



Acepp 74 - 73
316 Avenue de Bonatray
74370 Villaz
04 50 23 20 87
contact@acepp74.fr
www.acepp74.fr

Ont participé

Acepp Adehl : Laetitia Cure, Armelle Lafosse
Acepp Auvergne : Sophie Balas, Angélique Clément
Acepp 38 : Bérangère Cohen, Dominique Charreton
Acepp 69 : Nathalie Muel, Gaëlle Ginot, Catherine Tomasi, Murielle Bayon
Acepp 74 73 : Géraldine Cambourian, Alexis Clavel

Acepp nationale : réalisation, graphisme
Claire Gougeon, chargée de mission
claire.gougeon@acepp.asso.fr

Dessin des personnages de la couverture : Hélène Salazar

Nos remerciements à Cécile Bertrand : inspectrice de l'Action Sanitaire et Sociale à L'ARS ARA

Préambules



Association des
Collectifs
Enfants
Parents
Professionnels

La santé est un élément essentiel lors des premières années du jeune enfant et de ses parents. Qu'elle soit mentale, liée au bien-être ou environnementale, elle concerne de nombreux aspects de la vie quotidienne des familles.

Depuis quatre ans, avec le soutien de l'ARS ARA, l'Aceppe en Auvergne Rhône Alpes mène des actions qui s'inscrivent dans le cadre de la santé communautaire prenant en compte l'enfant, sa famille et plus largement son environnement de vie.

Il s'agit d'accueillir et d'aller vers les familles, quels que soient leurs cultures, leurs conditions de vies, leurs territoires, dans des lieux dédiés à l'accueil des jeunes enfants et / ou de leurs parents ainsi qu'en allant à leur rencontre.

Une posture qui implique une mobilisation collectivement des parents et équipes professionnelles de la petite enfance ainsi que la construction de partenariats avec d'autres acteurs engagés, notamment sur les champs du développement durable, de l'insertion, de l'accès à la culture, de la promotion de la santé...

Les fiches d'expériences répertoriées dans ce recueil reviennent concrètement sur les actions engagées dans leur diversité. Elles mettent en exergue les outils réalisés, l'organisation de temps de rencontres, l'animation du réseau, l'engagement partenarial, les modalités d'accueil des familles...

Enfin, elles abordent des questions de société impactant la vie de l'enfant telles l'éveil culturel et artistique, la relation aux écrans, le lien à la nature, le vécu des émotions, la lutte contre les stéréotypes, l'égalité filles garçons, l'estime de soi, le lien social, l'accompagnement des parents... Des expériences qui concourent à l'amélioration des compétences psychosociales des parents et des enfants.

Dans cette période particulière puisque fortement impactée par des mois de crise sanitaire, les actions engagées pour l'accueil et l'aller vers les familles révèlent leur pertinence et sont porteuses de sens.



Les réflexions de l'Aceppe sur la charte nationale d'accueil du jeune enfant dans la Gazette n°137-138 – Décembre 2021

Un contexte global pour les actions mises en œuvre.



Le soutien de l'ARS Auvergne Rhône Alpes envers l'Aceppe s'inscrit dans le cadre du projet régional de santé dont un objectif est dédié à l'accompagnement des parents et des enfants dès le plus jeune âge dans l'apprentissage des enjeux de santé et sur le recours au système de santé.

A ce titre, la diffusion de fiches d'expériences en 2022, auprès des partenaires institutionnels et des associations, est un aboutissement de la convention d'objectifs et de financements qui la lie à l'Aceppe, permettant ainsi la capitalisation des actions déployées depuis quatre ans dans la région.

La parution du rapport sur les 1000 premiers jours est venue renforcer cette démarche et la conviction que la période de la petite enfance est une période sensible pour toutes les familles. Elle nécessite donc de s'inscrire dans une approche globale de prévention des risques psychosociaux et de promotion de la santé en agissant sur les déterminants qui ont un impact sur la vie du jeune enfant et ses parents.

Les savoir-faire développés par l'Aceppe sont des fondamentaux de cette approche globale de prévention et promotion de la santé des jeunes enfants et de leurs parents.

Ils se déclinent autour de trois volets principaux qui ont structuré la convention régionale avec l'Aceppe :

- **Les savoir-faire dans l'implication des parents** et des professionnels autour de l'enfant selon un principe de coéducation ;
- **Les savoir-faire en matière « d'aller vers »** toutes les familles sur tous les territoires (ruraux comme urbains, fragiles ou non) ;
- **Les savoir-faire en matière de mobilisation des réseaux** en s'appuyant sur un maillage territorial de partenaires institutionnels et associatifs ;

Les fiches d'expériences proposées par l'Aceppe répertorient les actions variées déployées dans les territoires et viennent ainsi illustrer de façon concrète la mise en œuvre de ces principes. La capitalisation de ces expériences à l'échelle de la région est précieuse et marque notre volonté partagée de poursuivre les travaux engagés autour de la promotion de la santé des jeunes enfants et de leurs parents.

Sommaire

Première partie

Aller vers les familles, agir en proximité

Les clefs de l'itinérance dans les projets petite enfance	
Auvergne Rhône Alpes.....	p.6
Le Tricotiliens, un Laep Nomade à la rencontre des familles	
Ville de Lyon.....	p.7
"Aller vers pour qu'ils aillent vers", Une action spécifique en CADA ET CHRS	
Ardèche.....	p.8
Petite enfance, insertion, hébergement : croiser les univers professionnels	
Métropole de Lyon.....	p.9
Le Ballad'ou espace de rencontre itinérant dans les quartiers	
Métropole de Lyon.....	p.10
Le Parentibulle, un accueil parents-enfants itinérant et de prévention en milieu rural	
Périphérie d'Annonay, Nord-Ardèche.....	p.11
Le Bala'Bulles, un accueil parents-enfants itinérant en rural et urbain	
Puy-de-Dôme.....	p.12
Le Tyro'lien naissance d'un projet itinérant fruit d'un essaimage	
Savoie et Haute-Savoie.....	p.13
Un lieu passerelle dans l'école pour mieux accueillir les parents	
Saint Priest, Rhône.....	p.14

Deuxième partie

Santé environnementale et relation à la nature

Le développement durable dans le projet social, une évolution sociétale	
Ardèche.....	p.16
Sensibiliser au développement durable	
Les malles pédagogiques	
Ardèche, Isère, Puy de Dôme et Haute Loire.....	p.17
Un défi nature pour la santé et le bien-être	
Isère.....	p.18
Un Jardin pédagogique, ouverture vers l'extérieur et le respect de l'environnement en crèche	
Ardèche.....	p.19
Santé, environnement et qualité de l'air dans les crèches : sensibiliser, informer, mobiliser et former	
Haute-Loire et Puy-de-Dôme.....	p.20
Passer aux couches Lavables, une question de santé et de gestion des déchets : l'expérience de la Balancelle	
Pays voironnais, Isère.....	p.21
Croiser les regards et expériences autour du vivant	
Un parcours de formation « Nature » et un festival de l'enfance en pleine nature	
Savoie et Haute-Savoie.....	p.22

Troisième partie

Santé mentale, bien-être...

La santé culturelle en action : formations, rencontres et animation pour la petite enfance	
Auvergne Rhône Alpe.....	p.24
Courts-métrages, ombres et lumière pour les tous petits	
Auvergne	p.25
Elivre, une malle des livres, des rencontres	
Auvergne	p.26
Premiers pas au musée pour aller vers l'art et la culture en famille...	
Puy-de-Dôme.....	p.27
Le chant vecteur de richesse culturelle	
Haute-Savoie.....	p.28
Les Nuits de la lecture : un aller vers les familles autour du livre	
Ardèche et Puy-de-Dôme.....	p.29
Favoriser l'éveil aux livres et à la lecture chez le jeune enfant avec MeeMo 07	
Ardèche.....	p.30
Des malles pédagogiques pour faciliter les premières séparations	
Ardèche.....	p.31
Lutter contre les stéréotypes dès la petite enfance	
Auvergne Rhône Alpe.....	p.32
Jouer pour éviter que l'écran fasse « écran »	
Auvergne Rhône Alpes	p. 33
Informer et former pour « Grandir avec les écrans »	
Isère.....	p.34
« Charlie dans tous ses états », une malle pour accompagner la gestion des émotions	
Isère	p.35
Le dispositif AVIP, des places en crèches pour favoriser l'insertion professionnelle des parents	
Ardèche.....	p.36
1, 2, 3 parents : un jeu pour faciliter les échanges en crèche	
Isère	p.37
Promouvoir l'estime de soi des jeunes enfants	
Une réflexion autour des postures professionnelles et de l'accompagnement des parents	
Métropole de Lyon.....	p.38
Former les équipes professionnelles à l'accueil de tous	
Ardèche.....	p.39
Accompagner associations et parents grâce au collectif <i>Retour sur l'épidémie</i>	
Auvergne Rhône Alpes	p.40
Rompre l'isolement des parents et renforcer le projet parental	
Métropole de Lyon.....	p.41

Aller vers les familles Agir en proximité



Les clefs de l'itinérance dans les projets petite enfance

Auvergne Rhône Alpes



L'itinérance est l'un des outils phares qui permet d'aller vers les familles. La création d'un service itinérant tient compte de plusieurs facteurs : l'étendue du territoire et son relief, la densité de la population enfantine, le développement des intercommunalités, la présence ou pas de services petite enfance. **Le but est avant tout de créer de la proximité et de rompre l'isolement que ce soit avec les familles comme avec les professionnels de la petite enfance et en particulier les assistantes maternelles,** lorsqu'elles ne disposent pas de lieu pour se retrouver.

L'itinérance peut prendre la forme de divers services.

Les services aux familles peuvent s'appuyer sur une forme d'itinérance en ayant recours à un véhicule. Il va s'agir de transporter du matériel pour aménager des espaces parentalité dans des lieux où il n'y a rien comme une salle des fêtes, un square, un terrain de pétanque, un terrain de gens du voyage, etc. C'est le cas pour la plupart des services itinérants de l'Acepp (Ballad'ou, Parentibulle, Balla'bulle, Tyro'lien...) qui concernent aussi bien les quartiers urbains populaires que les zones rurales peu denses.

Il peut aussi s'agir d'une équipe pérenne qui se déplace dans plusieurs lieux aménagés pour la petite enfance comme le Lieu d'accueil enfants parents nomade (Tricotiliens) où des lieux aménagés pour la petite enfance existant sont utilisés par le Laep une fois par semaine dans trois arrondissements de la ville de Lyon.

Enfin, les Relais petite enfance, essentiels pour les assistantes maternelles, peuvent aussi être organisés en itinérance en particulier sur des territoires ruraux. C'est le cas du relais **"Bambin'ou"** situé dans le Beaujolais et qui propose des temps avec les assistantes maternelles comme avec les familles.

A chaque fois, c'est un besoin repéré par les partenaires, exprimé par les parents, qui va permettre de déterminer les contours d'un projet. Il s'agit toujours de faire « sur mesure ».

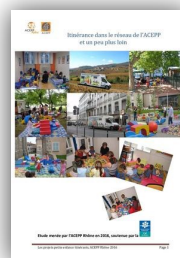
Les dispositifs itinérants peuvent être les seuls lieux ressource ou service de proximité tourné vers la petite enfance et la parentalité que rencontrent les familles. Ils permettent de mieux cerner les besoins des parents pour construire une réponse adaptée.

Pour leur fonctionnement, les dispositifs itinérants ont besoin :

- **d'un local de stockage** équipé d'espaces de rangement, éventuellement partagé entre plusieurs services petite enfance (Relais petite enfance / Accueils de loisirs maternels),
- **de matériel petite enfance et éducatif adapté** : (chariot, rangements à roulettes, « brouette petite enfance »...) si possible léger et pratique (meubler plastique, tapis de transport équipés de poignées, des caisses à roulettes),
- **d'un bureau** pour être repéré et visible,
- **de temps dédié à la coordination et à la logistique** (itinéraires, préparation des salles, manutention, coordination) différencié des journées d'interventions qui ne doivent pas excéder 3 ou 4 jours par semaine, d'autant plus que les amplitudes horaires de ces journées sont souvent longues d'autant plus qu'il faut prendre en compte le temps du nettoyage pour lequel un poste dédié est préférable
- **de la possibilité de dérogations à certaines conditions d'hygiène** et d'alimentation avec des salles d'accueil d'enfants qui fonctionnent très peu de temps et des nombres d'enfants assez restreint.
- **d'outils de communication** (flyers, site internet, Facebook...) pour informer du passage et des horaires.

Pour l'ensemble de ces interventions, la régularité, le plus souvent hebdomadaire, est essentielle pour les familles comme pour les assistantes maternelles, car elle permet d'établir des relations de confiance et de solidarité durables. Un contexte forcément bénéfique aux enfants.

En savoir plus...



Document d'étude : l'itinérance dans le réseau Acepp et un peu plus loin Acepp 69 et Acepp nationale 2016

Le Tricotiliens, un Laep Nomade à la rencontre des familles

Ville de Lyon



Le lundi au 1 rue du bélier Lyon 2ème à partir de 15h et jusqu'à 18h



Le mardi au 27 rue Albert Falsan Lyon 9ème à partir de 8h30 et jusqu'à 11h30



Le mardi au 60 rue Pierre Delore Lyon 8ème à partir de 15h et jusqu'à 18h

Les accueils du

Tricotiliens

- Lieu d'Accueil Enfants Parents -

Le Tricotiliens a été créé en octobre 2019 par l'Acepp 69. Constatant la nécessité de proposer ce type de dispositif en direction des familles sur les territoires qui en sont dépourvus, l'Acepp 69 a proposé un "modèle" innovant fondé sur la mutualisation des ressources (locaux), une démarche d'aller à la rencontre des familles sur leurs lieux de vie, facteur essentiel à la réussite du projet. **Techniquement le Tricotiliens est un Lieu d'accueil enfant parents nomade.**

Un Lieu d'accueil enfants parents dont les principales valeurs se basent sur l'accueil inconditionnel de tous les parents dans une posture d'égal à égal, la réflexion collective, l'échange entre parents et l'accueil du jeune enfant dans un lieu adapté où il va pouvoir évoluer et effectuer ses premières expériences. Il s'adresse aux enfants de moins de quatre ans accompagnés d'un parent ou d'un adulte référent. Cet accueil s'effectue de manière libre et sans inscription, il est gratuit.

Points de repère pour l'accueil en Laep :

- Être en mouvement vers l'autre, pour accueillir, inviter, être ouvert à l'autre.
- Adopter une attitude d'écoute active, se rendre disponible à la relation.
- Être au plus près des personnes tout en trouvant la juste distance : ni trop près ni trop loin, en s'adaptant à chacun.
- Avoir une posture d'égal à égal avec les familles : toutes les paroles ont la même valeur. L'absence de discours « sachant » ainsi que la valorisation des pratiques observées permettent aux parents de révéler leurs compétences
- Renvoyer les questions abordées aux autres parents afin de favoriser les

échanges entre pairs :

- permettre à chacun de s'exprimer et de trouver sa place dans le groupe.
- Favoriser la prise de conscience que cette période de la vie de l'enfant est déstabilisante pour chacun. Le partage du vécu permet de relativiser les problèmes rencontrés et redonne confiance en sa capacité à être un bon parent.
- Créer petit pas par petit pas une relation de confiance en étant simple, ouvert et en garantissant un cadre non-jugeant et emphatique. Les questions posées restent générales, évitant les questions trop personnelles qui peuvent être vécues comme intrusives par le parent.



Pourquoi Nomade ?

Le Tricotiliens et son équipe d'accueillantes itinèrent dans des quartiers lyonnais dépourvus de Laep, dont certains en zone Politique de la ville.

Il s'installe pour une demi-journée dans des locaux mis à disposition au sein d'équipements collectifs tels les Relais petite enfance ou d'autres lieux destinés aux familles.

Hors des temps d'accueil, les accueillantes se rendent à la rencontre des parents sur les lieux qu'ils fréquentent déjà, afin de les familiariser avec cette possibilité d'échanger entre parents sur leur parentalité. C'est ainsi que des temps enfants parents ont pu être proposés dans des foyers d'hébergement. Les accueillantes travaillent en complémentarité avec l'ensemble des acteurs locaux du quartier afin d'être relais.

Ce qui se vit au Tricotiliens :

La fréquentation des différents lieux accueillant le Tricotiliens a progressé régulièrement avec des familles d'habitues et d'autres qui viennent ponctuellement. Pendant la période épidémique, peu de familles sont venues mais la reprise est observable et le service a su démontrer son utilité dans cette période de grand bouleversement.

Au Tricotiliens, peuvent naître des amitiés, des solidarités. Ces temps d'accueil contribuent à réduire le sentiment d'isolement vécu par certains parents. Ceux-ci pourront échanger sur leurs pratiques parentales, observer d'autres fonctionnements, s'interroger et s'écouter. C'est aussi une parenthèse dans le quotidien, une occasion de passer un moment agréable avec son enfant dans un autre contexte que le domicile. Enfin, c'est l'occasion pour les jeunes enfants de faire leurs premiers pas dans la vie collective et de se préparer aux futures séparations d'avec leurs proches, telle que l'entrée à l'école.

En savoir plus...

La page Facebook du Tricotiliens
Le site de l'Acepp 69



La Gazette de l'Acepp 132
Lieux d'accueils enfants parents, bulle de liberté - Aout 2020

“Aller vers pour qu’ils aillent vers” Une action spécifique en CADA ET CHRS Ardèche



Depuis 2020, l’Acepp Adhel a tissé des partenariats avec des Centres d’accueil de demandeurs d’asile - CADA - et des Centres d’hébergement et de réinsertion sociale - CHRS - en allant vers les familles accueillies dans ces centres en Ardèche.

L’Acepp Adehl intervient une fois par mois sur chaque lieu :

- Depuis 2020 : au CADA d’Annonay géré par l’association d’entraide ANEF Vallée du Rhône (action qui se poursuit) et au CHRS de Valence (action qui s’est arrêtée depuis).
- Depuis 2021 : en développant de nouveaux lieux au CADA de St Agrève (montagnes ardéchoises) géré par l’Entraide Valdo, et au CHRS de St Péray “Entraide et Abri” qui accueille des femmes isolées avec jeunes enfants orientées par le 115 ou victimes de violences conjugales.

Lors des permanences sur site, l’Acepp Adehl mobilise le Parentibulle (véhicule chargé de matériel petite enfance). Les interventions se déroulent systématiquement en binôme composé d’une éducatrice de jeunes enfants de l’Acepp et d’un travailleur social des centres - éducatrice spécialisée ou monitrice éducatrice. Les éducateurs des CADA et CHRS annoncent la venue de l’Acepp plusieurs jours en amont. Le jour dit, lors de l’accueil l’équipe accueillante présente le fonctionnement du lieu qui n’est pas dédié à la garde des enfants mais un espace parents enfants, où les parents restent présents.

Ces actions sont cofinancées par l’ARS ARA, la CAF de l’Ardèche et le plan national de prévention et de lutte contre la pauvreté.

Les apports constatés :

Les actions développées au sein des CADA et des CHRS permettent de travailler en proximité avec les familles d’autant plus facilement qu’elles vivent sur place.

Les partenaires font le constat d’un enrichissement mutuel appuyé par les formations suivies. Les éducatrices “découvrent” différemment ces parents lors de ces temps où ils peuvent se poser avec leur enfant et prendre de la distance par rapport aux démarches administratives qu’ils accomplissent et aux épreuves qu’ils traversent.

En observant les parents, l’équipe d’animation remarque leur souci de bien faire mais aussi qu’ils ont parfois besoin de guidance. Ainsi il arrive que certains restent sur ces temps alors que leur enfant manifeste de la fatigue. Il peut être nécessaire de leur rappeler qu’ils peuvent rester le temps qu’ils souhaitent et de les soutenir dans leur rôle parental. Au fil du temps, ces interventions créent un climat de confiance, d’écoute et de réconfort. Certains parents, plus assurés, s’ouvrent peu à peu à leur environnement, certains finissent par demander des places en crèches.

“L’autre jour, une maman venue depuis plusieurs séances au CHRS a commencé à nous parler du papa absent mais qui existe et appelle parfois... jusqu’à présent ce sujet n’était jamais abordé”

Delphine, accueillante sur le projet

Les points de vigilances :

Ces projets nous invitent à réfléchir continuellement sur notre pratique :

Comment faire lien avec les partenaires dans la continuité en prenant en compte les mouvances des organisations ?

Comment travailler ensemble autour des familles ?
Comment communiquer avec les familles notamment celles qui sont allophones non anglophones d’autant plus si les difficultés langagières croisent celles liées à la compréhension des pratiques culturelles.

Enfin le parcours d’exil et de demande d’asile et / ou de démarches administratives des parents complique le suivi et freine le travail d’accompagnement à la parentalité car les parents ne sont pas toujours disponibles pour participer aux temps parents enfants de manière régulière.



En savoir plus...

Le Facebook du Parentibulle

Petite enfance, insertion et hébergement : croiser les univers professionnels

Métropole de Lyon



Proposer des temps d'accueil parents enfants à des résidents du foyer d'hébergement et d'insertion Notre Dame des Sans Abri, situé à Lyon 2, c'est ce que qu'organise l'Acepp 69 depuis le 1er mars 2021 en mobilisant son Laep Nomade : Le Tricotiliens.

Le Laep accueille, chaque lundi, toutes les familles du quartier, résidentes ou voisines du Foyer qui met à disposition un espace habituellement dédié aux animations en direction des familles.

L'équipe accueillante est composée de deux coordinatrices de l'Acepp 69 ainsi que de deux professionnelles du Foyer. Ces dernières ont suivi une formation à l'accueil et à l'écoute. En effet, cette formation obligatoire permet de mieux appréhender la posture professionnelle spécifique de ce type de lieu. Posture qui est travaillée régulièrement lors des temps d'analyse des pratiques.

Réactions des familles du foyer

Globalement, les familles ont accueilli favorablement l'installation du Laep et le fait de pouvoir rencontrer des familles qui ne résident pas au foyer. La période épidémique a cependant freiné la fréquentation des familles, particulièrement de celles ayant des bébés.

Régulièrement, il a fallu expliquer le cadre : on ne laisse pas son enfant... même si c'est juste pour « mettre une lessive en route ».

Les accueillantes ont pu percevoir le besoin de souffler des mamans et l'épanouissement des enfants devant les jeux et jouets mis à leur disposition : un contexte favorable pour se détacher des parents en sécurité.

Elles ont également pu observer qu'une majorité des familles viennent plutôt en fin d'accueil vers 17h, sans doute après d'autres priorités : temps de sieste, distribution alimentaire...

Réactions des parents du quartier

Ils n'avaient pas toujours réalisé qu'ils se trouvaient dans un foyer d'hébergement. Mais cela n'a pas semblé poser problème d'autant plus qu'un nombre important de familles habitent également en foyer ou en hôtel.

Les locaux sont grands, bien aménagés et l'espace motricité est équipé d'un grand toboggan très plébiscité. Les familles apprécient de profiter de ce nouvel équipement du quartier.

Les thématiques abordées sont assez proches de celles évoquées dans les autres Laep : le développement des bébés, le sommeil, le repas, les difficultés de séparation, les premiers pas, l'acquisition de la propreté, la scolarisation, mettre son enfant en collectivité, la fratrie ce qui se passe à la maison...

Réflexion de l'équipe d'accueil

L'équipe réfléchit à la place des professionnelles du Foyer dans l'accueil. **En effet, il n'est facile de changer de casquette et de tenter de mettre de côté tout ce que l'on connaît par ailleurs** d'une famille pour l'accueillir avec la posture adéquate.

Ainsi, des échanges ont lieu entre les familles et entre les enfants. Parfois, les familles se retrouvent autour des mêmes préoccupations parentales. A d'autres moments, on peut voir que certaines mères restent dans leur pensées, semblent envahies par des préoccupations cruciales qui viennent freiner leur possibilité d'échanger et/ou de faire du lien avec nous ou les autres parents. Pourtant, elles reviennent, y trouvant sûrement quelque chose de positif. Des thématiques liées à la vie au foyer font parfois surface, des mères se confient sur leur parcours de vie.



En savoir plus...

Le Facebook de l'Acepp 69
Le site de l'Acepp 69

Le Ballad'ou espace de rencontre itinérant dans les quartiers

Métropole de Lyon



Le Ballad'ou a été créé en 2004 par l'Acepp 69. Il s'agit d'un camping-car aménagé pour la petite enfance. Au départ, il a été pensé pour promouvoir le développement de services petite enfance dans les territoires ruraux éloignés et sous-équipés. **Il s'est progressivement orienté sur les quartiers Politique de la ville** : actuellement il circule sur les quartiers des États-Unis et de Langlet-Santy (Lyon 8^e) et sur celui du Prainet à Décines.

Le Ballad'ou se rend chaque semaine à la rencontre de familles d'origines diverses, dont certaines rencontrent des difficultés économiques et / ou sociales (les familles monoparentales y sont nombreuses), avec les objectifs suivants :

- **accompagner le développement social local autour de la petite enfance** en se basant sur une dynamique collective qui s'appuie sur la citoyenneté et l'implication des parents dans la vie locale.
- **favoriser le lien social** à partir de temps d'animation parents-enfants, qui prennent part à la vie locale, **en créant des réseaux de solidarité sur le quartier.**
- **lutter contre les exclusions et les stéréotypes en considérant l'accessibilité, le respect de la diversité**, l'insertion sociale et professionnelle comme des droits pour chacun. **Le Ballad'ou peut ainsi jouer un rôle de levier** à l'insertion sociale et professionnelle des parents et constitue un espace d'exercice de la citoyenneté en leur permettant de construire des réponses collectives à leurs besoins.
- **valoriser et renforcer des parents** dans leur fonction parentale en étant à leur écoute **et en favorisant l'entraide par les pairs.**

Sur place une coordinatrice accueille les enfants de moins de quatre ans accompagnés de leurs parents (ou grands-parents) dans un espace convivial de rencontre et de jeux. Le plus souvent possible, l'accueil se déroule en extérieur mais, en cas de météo défavorable, il est installé dans des salles mises à disposition par des partenaires ou collectivités locales concernées.

Ces animations sont proposées dans le respect des pratiques éducatives et culturelles propres à chacun. Cela permet aux enfants de vivre une première socialisation et une première expérience de la collectivité, avant qu'ils soient inscrits en crèche ou en école maternelle. Du côté des parents, **le Ballad'ou offre un lieu et un temps d'échange, notamment autour de la parentalité et favorise ainsi le « vivre ensemble ».**

Les parents qui, au départ, sont venus pour la socialisation de leur enfant y reviennent pour les réseaux qu'ils y construisent. **Ces réseaux participent à une visée de prévention lorsque certaines familles rencontrent des moments difficiles** et permettent d'aborder les sujets de préoccupation divers (épuisement parental, sentiment de solitude, inquiétudes liées à la séparation d'avec son enfant, éloignement culturel, santé...) mais aussi d'échanger sur des aspects positifs (partage de recettes, échanges culturels, idées de sorties...).

Enfin, le Ballad'ou participe ponctuellement à l'animation d'événements sur les quartiers où il intervient (fêtes de quartier, ateliers santé ville, semaine de la parentalité, fête du printemps etc.) et peut également **animer des temps dans le cadre de la remontée de paroles citoyennes.** Le « Ballad'ou porteur de paroles » met en place une installation conviviale sur l'espace public, dans un lieu de circulation des habitants. L'équipe de coordination va alors questionner les habitants sur leurs besoins, sur ce qu'ils aiment le plus dans le quartier, ce qui leur manque, etc.

En savoir plus...

Le site de l'Acepp 69

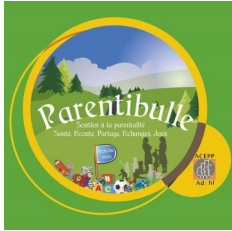
Le Facebook du Ballad'ou Acepp 69

Le Film sur le Ballad'ou sur Vimeo



Le Parentibulle, un accueil parents-enfants itinérant et de prévention en milieu rural

Périphérie d'Annonay, Nord-Ardèche



Le Parentibulle, espace d'accueil itinérant en milieu rural sillonne le territoire Nord Ardèche depuis 2017. C'est un véhicule chargé de jeux, jouets, livres, ressources pour les parents, il s'installe dans des salles mises à disposition par les mairies d'accueil.

Chaque semaine, deux éducatrices de jeunes enfants, formées à l'accueil du jeune enfant et de sa famille se rendent avec le Parentibulle sur une des communes du Nord Ardèche : St Romain d'Ay située sur le Val d'Ay, Saint Félicien-Arche Agglo, Serrières sur Annonay Rhône Agglo et depuis septembre 2021, sur deux nouvelles communes : Le Cheylard (Val'Eyrieux), et Lamastre (Pays de Lamastre).

L'itinérance permet d'aller à la rencontre de parents de jeunes enfants (majoritairement âgés de moins de trois ans) résidant sur des territoires situés dans des zones de revitalisation rurale, isolés car excentrés de la ville centre la plus proche et parfois privés de véhicule et de transports en commun.

Le principe du « aller vers » revêt plusieurs intérêts pour les parents et les enfants des communes concernées. En effet, il permet aux parents (très majoritairement des mamans / des femmes en congé maternité ou parental) :

- **de bénéficier gratuitement d'un espace de jeux, de livres, de documentation** sur les associations locales, pour elles et leurs enfants,
- **de sortir de chez elles et donc de leur isolement**, parfois important, qui peut induire un mal-être,
- **de rencontrer d'autres parents qui parfois vivent des situations quotidiennes similaires** (nuits difficiles, fatigues, isolement, souci de bien faire, besoin de sortir de chez soi et de rencontrer d'autres personnes),
- **de faire une pause dans le quotidien** (s'offrir un temps de répit),
- **de développer la confiance en soi** chez ces jeunes parents en les accueillant dans une posture de non jugement,
- **de bénéficier d'informations sur les modalités d'accueil pour leur enfant** si elles souhaitent souffler ou reprendre une formation/activité professionnelle,
- **de vivre d'autres moments de socialisation** avec leurs enfants en dehors du domicile,
- **de prendre du temps pour elles en rencontrant d'autres parents avec qui partager et échanger** dans le cadre du Parentibulle. Cela peut permettre à ces parents de créer de nouveaux liens sociaux et de mieux connaître leur territoire de vie.

Outil précieux de développement local, générateur de liens entre pairs, il permet également d'agir sur le bien-être des parents, de les sensibiliser sur des sujets qui les intéressent (alimentation, sommeil, communication avec son enfant, écrans, développement de l'enfant, etc.) **et agit ainsi sur la santé globale des parents et des enfants.**

En 2020 et 2021, malgré le contexte du Covid, le Parentibulle a continué de fonctionner en s'ajustant au contexte : organisation de visioconférences, reprise progressive des activités à l'extérieur. L'important était de garder le lien avec les familles.

Ce que nous montre cette action du côté des parents :

- **Elle répond au besoin des parents de bénéficier au plus près d'un service pour eux et leurs enfants** (pouvoir parler librement de tout : fratrie, allaitement, grossesse, reprise du travail, lien à son enfant, couple...).
- **Les parents se tournent ensuite vers les lieux d'accueil « classiques »** - ils se sentent rassurés ou réassurés dans en tant que personnes - parents (inscription en crèche, place à vocation d'insertion, accueil chez une assistante maternelle).
- Au fil des permanences, les parents peuvent gagner en confiance. **Parfois, ils construisent des relations entre eux** et se revoient en dehors du Parentibulle (à l'école, au parc, dans les espaces publics...).

Du côté des professionnels, l'action du Parentibulle est propice à **la mise en place de partenariats pertinents** qui se construisent et permettent d'être efficaces dans la réponse aux familles. Pour chaque permanence, un binôme est constitué d'une salariée de l'Acepp et d'une éducatrice de jeunes enfants du territoire.

Suite à des sollicitations le territoire d'action s'est élargi. Ainsi, **en 2021, le Parentibulle a pu être mis en place sur de nouvelles permanences au Cheylard, à Lamastre, au CADA de Saint Agrève et au CHRS de Saint Péray avec des associations partenaires. Enfin, le Parentibulle a participé à la journée Ville et Hôpital à Annonay pour présenter son action et faire du lien.**



En savoir plus...

Facebook du Parentibulle07 de l'Acepp Adehl (Ardèche Drôme et Haut Lignon)

Le Bala'Bulles, un accueil parents- enfants itinérant en rural et urbain

Puy-de-Dôme



Projet lancé en fin d'année 2019, le Bala'Bulles est un Café itinérant géré par l'Acepp Auvergne à destination des familles des territoires ruraux et urbains du Grand Clermont dans le Puy de Dôme.

Il prend la route fin mars 2021, à destination de Pont-du-Château, une commune à proximité de Clermont-Ferrand, pour son premier accueil. Un mois plus tard, il sillonne la Communauté de Communes Chavanon Combrailles et Volcans, territoire rural, à raison de trois fois par mois, sur trois sites différents. Il est également implanté sur un autre territoire rural, St Pierre Roche. Prochainement, c'est dans un quartier prioritaire de la Politique de la ville de Clermont Ferrand que le Bala'bulles posera ses malles.

Chaque site dégage sa propre identité au sein d'un projet commun « d'aller vers » les parents pour créer du lien social et soutenir la parentalité.

Elaboration du projet

Inscrit dans le cadre du projet « Acepp en santé » soutenu par l'ARS Auvergne Rhône Alpes depuis 2018, ce projet a par la suite obtenu le soutien de la DDCS du Puy-de-Dôme (Stratégie Régionale de Lutte contre la Pauvreté) puis de la CAF 63 et du REAAP 63. Il a également été retenu en 2020 comme Coup de Cœur de la Fondation SNCF.

Description et objectifs du projet

Le Bala'Bulles est un dispositif « d'aller vers » les familles et les enfants habitant des territoires puydômois non ou insuffisamment pourvus d'action d'accompagnement à la parentalité.

Techniquement, le Bala'Bulles s'appuie sur un véhicule et le matériel adapté à la petite enfance qui est déployé lors de chaque accueil.

La fréquence des passages est coorganisée avec les acteurs locaux. La régularité est essentielle afin que ce service soit identifié par les familles des territoires concernés.

Lors des accueils, la convivialité est de mise afin de proposer un contexte propice au ressourcement des familles.

ACCOMPAGNER, ACCUEILLIR, SOUTENIR et VALORISER LES PARENTS DANS LEUR FONCTION PARENTALE

ROMPRE L'ISOLEMENT DES FAMILLES

APPORTER DES RESSOURCES CONCRETES AUX FAMILLES ET LES ORIENTER SI BESOIN VERS LES ACTEURS LOCAUX DE LEUR TERRITOIRE

PROMOUVOIR ET RENFORCER LA SANTE DES ENFANTS, NOTAMMENT A TRAVERS LA MISE EN PLACE DES ACCUEILS EN EXTERIEUR

DEVELOPPER DES ACTIONS DE SOUTIEN A LA PARENTALITE ET OUVRIR L'ACCES A L'EVEIL ARTISTIQUE ET CULTUREL

Diverses actions peuvent être proposées, dont des ateliers thématiques visant à accompagner le développement des compétences psycho-sociales des parents et des enfants. Ainsi, **des interventions d'artistes permettront d'agir en faveur de l'éveil culturel et artistique, pour lutter contre la précarité culturelle** et favoriser la créativité et l'ouverture sur le monde, conformément au principe 5 de la Charte nationale d'accueil du jeune enfant.

Qui derrière le Bala'Bulles ?

A ce jour, une chargée de projets de l'Acepp Auvergne sillonne le territoire à la rencontre des parents. Selon les territoires, des accueillants des collectivités partenaires co-animent ces moments conviviaux d'échange et de partage.

Pour l'instant, des actions spécifiques autour du livre ont eu lieu, des temps « Bala'Bulles » se sont tenus dehors, des groupes de parents sont déjà fédérés sur deux territoires, des envies naissent... L'équipe du Bala'bulles continue d'être sollicitée pour poser les malles sur d'autres territoires... ce n'est qu'un début...

LE 11 OCTOBRE, LAURENCE DES LECTURES EN TAPIS
ÉTAIT PRÉSENTE AU  À PONTGIBAUD



QUI A-T-IL SOUS CE TAPIS ?



TIENS, QUI APPARAÎT...
LE SOLEIL !



L'ESCARGOT DES LIVRES



En savoir plus...

Le Facebook du Bala'Bulles de l'Acepp Auvergne

Le Tyro'lien naissance d'un projet itinérant fruit d'un essaimage Savoie et Haute-Savoie



S'inspirant des projets de bus itinérants existant au sein du réseau Acepp en région ARA, l'Acepp 73 74 porte un projet qui vise les territoires de Savoie et Haute Savoie : le Tyro'lien.

Comme pour les autres dispositifs son but est d'aller à la rencontre des familles qui se déplacent peu en lien avec les partenaires et acteurs du territoire (maisons de quartiers, CAF, parents, représentants de la région...).

Ce projet s'insère à la fois dans une logique de prévention en faveur de la santé mentale et de lutte contre la pauvreté. Une attention particulière y est portée en direction des publics fragiles : les familles résidant dans les quartiers Politiques de la ville, dans les zones rurales isolées et celles qui vivent hors-saison en station de montagne.

Motivations et Objectifs :

- Créer du lien social avec les familles les plus isolées et/ou en situation de précarité dans un dispositif d'« aller-vers »,
- Animer des temps « ludico-culturels » pour les enfants et familles dans une visée d'éveil culturel et artistique
- Favoriser l'inclusion sociale et le soutien à la fonction parentale
- Favoriser la socialisation du jeune enfant
- Être facilitateur pour les démarches administratives
- Promouvoir la richesse de la diversité culturelle.

Concrètement le Tyro'lien prendra la forme d'un véhicule utilitaire et contiendra de quoi aménager un espace convivial et chaleureux au plus près des familles, des jeux, jouets, livres, du matériel de projection ainsi que des ordinateurs portables, téléphones, et clé 4G.

Le Tyro'lien se déplacera (en fonction de la météo) au pied des immeubles, dans des parcs, sur des places publiques, dans des communes ou associations, ou dans des crèches. Des permanences de deux ou trois heures seront proposées tous les quinze jours selon les besoins des communes.

Des salariés seront en charge d'installer le matériel puis d'animer les temps, afin de favoriser les échanges (sans créer de nouveaux besoins) et d'être à l'écoute de la population et des difficultés éventuelles qu'elle rencontre.

Également, ce lieu sera support à des actions de prévention et promotion de la santé en sollicitant l'intervention de partenaires extérieurs, tels que la Protection maternelle infantile ou des professionnels de santé (ateliers sur l'usage excessif des écrans chez les jeunes et les moins jeunes, sensibilisation à l'alimentation chez les plus petits, le sommeil, les risques psycho-sociaux pour les parents, etc.). Si besoin, des conseils pourront être proposés pour l'accompagnement et l'orientation des familles vers des partenaires spécifiques et/ou associations locales.

Enfin, la diversité culturelle sera mise en valeur via différents matériaux ludiques à destination des jeunes enfants : instruments de musique du monde, films, contes pour enfants et jeux du monde. Les familles se verront proposer une aide pour l'apprentissage de la langue française et les démarches administratives.

Rendez-vous en janvier 2022 pour le démarrage du projet sur les routes des Savoies.

En savoir plus...

Le site de l'Acepp 74 73

Un lieu passerelle dans l'école pour mieux accueillir les parents

Saint Priest, Rhône



L'action a débuté en 2007 et reprend après une interruption de 18 mois imputable à la pandémie de la Covid et au plan vigipirate. **Elle se déroule à l'école E. Herriot de Saint Priest, banlieue populaire de la métropole lyonnaise. L'école était touchée par l'évitement scolaire dès la maternelle, du fait d'une image négative.** Cela a motivé la Politique de la ville, alertée par la directrice et les familles, à ouvrir un espace dédié aux parents dans l'école maternelle : le **"Lieu passerelle Familles-Ecole-Quartier"**.

Il a été pensé pour accueillir les parents d'enfants scolarisés ou pas jusqu'au CP, afin de favoriser les transitions vers la maternelle ou l'élémentaire. Ces temps sont animés par une coordinatrice de l'Acepp 69, à l'heure où les parents accompagnent leur enfant. La salle est aussi utilisée par le périscolaire et un Relais petite enfance.

A l'école, le lieu est aménagé : espace de jeux, espace pour les parents autour d'un café. **Le groupe est ouvert et les participantes (majoritairement des mamans, dont certaines allophones) restent le temps qu'elles souhaitent en fonction de leur disponibilité.** Avant l'épidémie, le taux de fréquentation était important avec en moyenne dix-sept adultes, dont certains viennent toutes les semaines. La fréquentation a repris doucement et augmente petit à petit depuis début septembre 2021.

Ces temps ont permis aux participantes de créer des liens forts de solidarité et d'amitié qui perdurent. Certains parents y assistent uniquement lorsqu'il y a un intervenant, comme, par exemple, quelqu'un de la CAF, du CCAS ou de la PMI. Il est alors plus aisé pour eux d'aller seuls dans ces institutions.

Au-delà des enjeux de scolarisation, le "Lieu passerelle" rassure, favorise l'émulation par les pairs (entre parents) et permet, en regardant les enfants, de s'ouvrir sur les pratiques éducatives des unes et des autres. Cela permet aussi d'aborder diverses thématiques : l'égalité filles - garçons, les liens avec les enseignants et surtout la séparation. celle-ci étant parfois vécue comme un acte d'abandon surtout pour les mamans qui n'ont pas confié leur enfant auparavant.

Du point de vue des enseignants, cela inscrit la séparation dans une logique d'étape. Lorsque la rentrée s'avère difficile, le Lieu passerelle permet de s'adapter et améliore les conditions de ces moments difficiles. Enfin, le temps passerelle permet de travailler la question de la confiance réciproque ; il est porteur d'initiatives comme quand les mamans organisent une bourse aux jouets ou quand elles acceptent l'invitation des enseignants à venir dans les classes pour jouer à des jeux de société.

L'animatrice de l'accueil doit être garante de la stabilité émotionnelle du groupe, limitant la dramatisation à outrance, accueillant les émotions pour ensuite les relativiser. Pour cela, il est important que la professionnelle soit stable et bien identifiée. Son lien avec l'équipe éducative est primordial et des temps de formation et d'échange de pratiques sont régulièrement proposés sur diverses thématiques, dont la communication, la communication non-verbale, l'entretien, etc. Cela a engendré, pour ces professionnelles, une évolution dans le travail collectif : les situations difficiles sont discutées en équipe et les solutions élaborées collectivement, toujours dans l'intérêt de l'enfant.

Finalement, ce dispositif construit dans un double mouvement d'accompagnement des professionnels et des parents a amélioré la qualité des relations au sein de l'école. Il limite l'évitement scolaire et suscite la participation des parents dans l'école et au conseil d'école.

Forte de son bilan, cette expérience sera essaimée à Clermont-Ferrand dans un format similaire ...

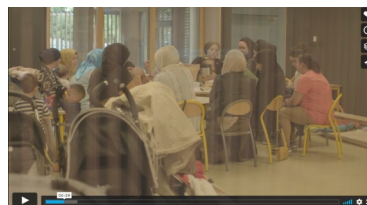
En savoir plus...

[Le site de l'Acepp 69](#)

Présentation du lieu passerelle animé par l'Acepp 69 à Saint-Priest réalisé par l'institut français de l'éducation en 2016

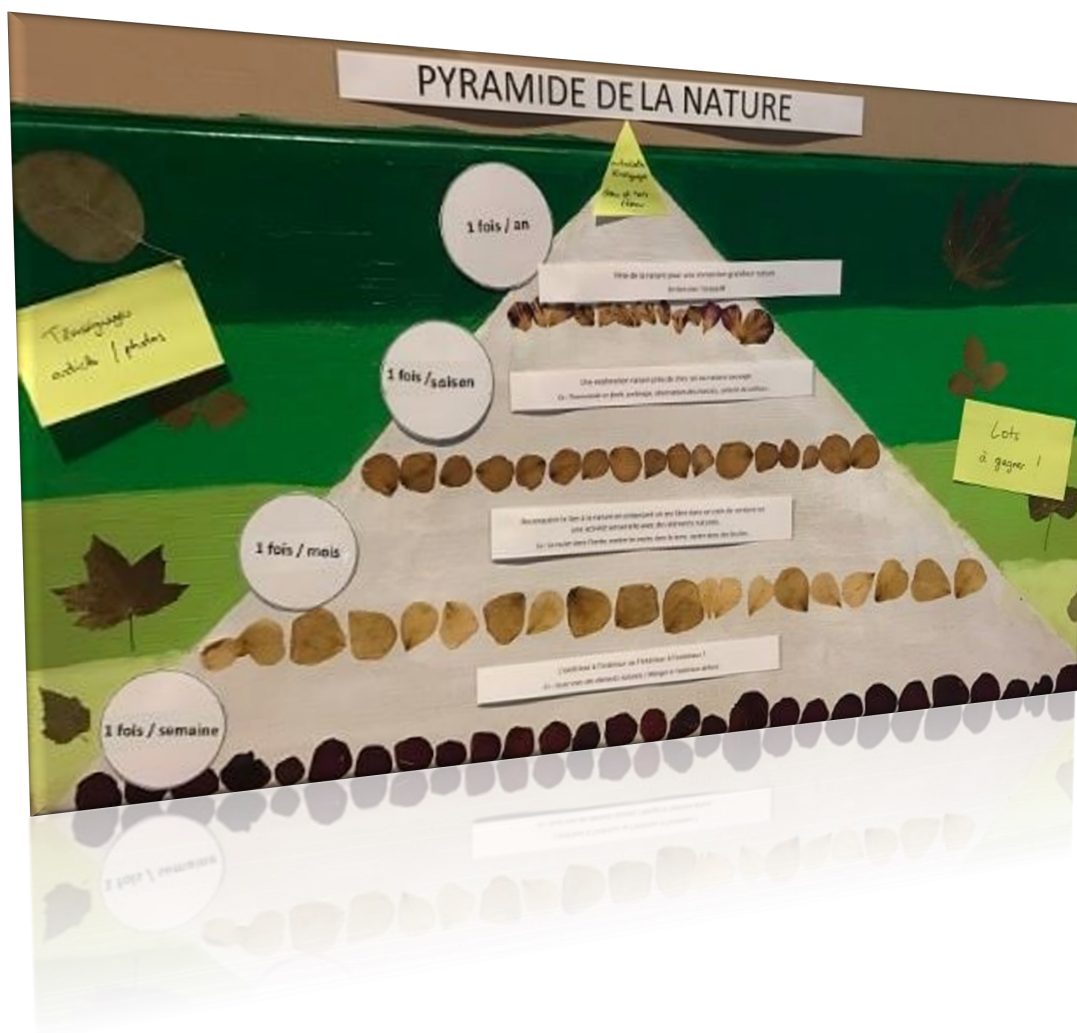


Passer les frontières, Franchir les limites, article paru dans la revue Diversité n° 179, 1er trimestre 2015, "Habiter l'école : lieu ouvert, lieu fermé ?"



Extrait du Film documentaire "Sur les chemins de la coéducation" réalisé en 2020 à Saint-Priest, quartier du Centre

Santé environnementale et relation à la nature



Le développement durable dans le projet social, une évolution sociétale

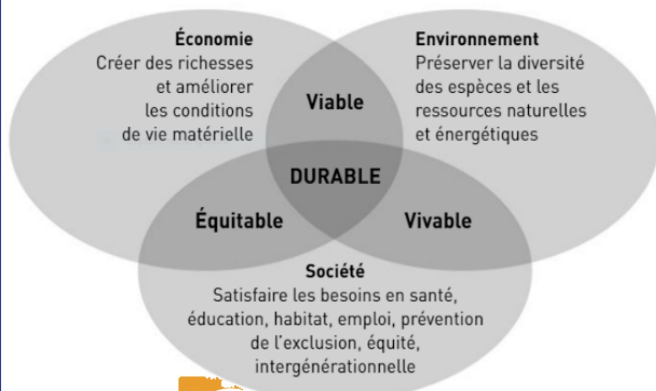
Ardèche



Depuis le vote de la loi Norma, le projet social des crèches devient le "projet social et de développement durable" au sein du projet d'établissement. Quant à la Charte nationale pour l'accueil du jeune enfant, elle mentionne la relation à la nature comme élément essentiel, notamment dans son principe n° 6 : « Le contact réel avec la nature est essentiel à mon développement ».

Enfin la loi Egalim, issue des États généraux de l'alimentation et votée en 2018, entre en application. Elle impose à la restauration collective, y compris celle des crèches, de consommer 50% de produits bio ou de qualité (privilegiant le local et le raisonné). Elle stipule aussi l'interdiction de l'usage des contenants en plastique pour la réchauffe des aliments.

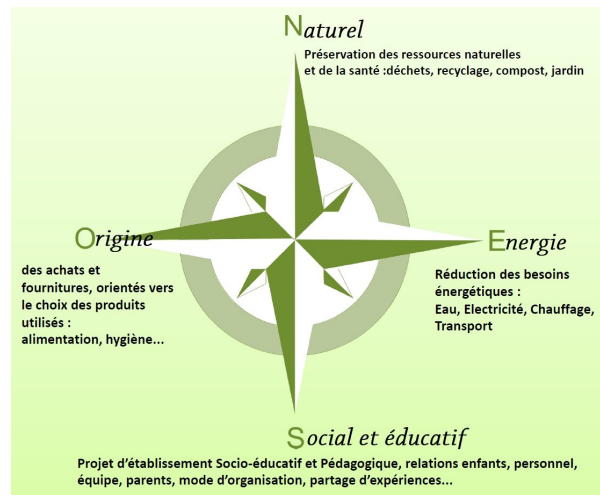
Le développement durable, dans toutes ses composantes : économiques, environnementales et sociales est donc bien intégré à la vie des crèches. Ce nouvel aspect témoigne des préoccupations sociétales croissantes sur les questions en lien avec la santé environnementale et sur les relations avec la nature.



A l'Aceppe Adehl n'a pas attendu les lois récentes pour agir sur les questions environnementales et pour les intégrer dans les projets d'établissement mais l'inscription dans la loi est un atout pour légitimer et poursuivre les actions engagées.

Afin de travailler cette question, des temps d'échange et / ou de formation avec les équipes professionnelles et les parents permettent de mobiliser les collectifs. **Il s'agit de faire en sorte que tous soient au fait des obligations liées au projet d'établissement de manière générale et d'envisager au cas par cas les priorités de chaque association gestionnaire de crèche.** En effet, chaque crèche se base sur un projet spécifique et tous les collectifs de parents et de professionnels ne mettent pas en œuvre les mêmes projets. Ainsi certains vont travailler en priorité sur l'alimentation en privilégiant le bio et le local, d'autres vont réfléchir à la réduction des déchets. Une nouvelle construction ou la rénovation d'une crèche sera l'occasion de se pencher sur la question bâtiminaire et de se conformer aux normes de haute qualité environnementale.

Pour échanger sur les valeurs et les ressentis, l'Aceppe Adehl part des mots clefs incluant le développement durable. L'important est de mettre en mots afin d'aboutir à un consensus alors que tous ne connaissant pas forcément cette notion.

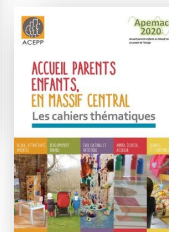


Vient ensuite le temps de l'autodiagnostic : ce qui se fait déjà, les points à améliorer... Pour ce faire, une boussole est utilisée. **De cette étape, les collectifs vont définir des pistes d'action en adéquation avec les envies de chacun** (parents et professionnels) ainsi qu'un schéma d'action avec un échéancier.

En savoir plus...



La Gazette Projet social, notre contribution aux politiques éducatives territoriales, Janvier 2018



Accueil Parents enfants en Massif central Aceppe 2018

Voir le cahier sur le développement durable

Sensibiliser au développement durable

Les malles pédagogiques

Ardèche, Isère, Puy-de-Dôme et Haute-Loire



Malle à Terre, malle P'homme de terre, malle Empreinte verte circulent en Ardèche, Isère, Puy de Dôme et Haute Loire.

Leur objectif global est **d'accompagner professionnels et parents dans une démarche globale pour s'inscrire dans le cadre du développement durable** et promouvoir l'éveil à la nature des tout-petits, élément essentiel à leur bien-être. En effet; **le développement durable est probablement l'un des enjeux majeurs de notre société, porté par les institutions comme par bien des citoyens et des associations. Il vient questionner nos pratiques quotidiennes comme notre rapport au monde d'une manière plus générale.**

Ces malles circulent au sein du réseau de crèches. Elles permettent d'animer des temps collectifs avec les équipes professionnelles et / ou avec les parents et de proposer des activités à mettre en place avec les enfants accueillis.

Pour les parents et professionnels on trouve divers éléments dont les usages peuvent faire l'objet de formations ou ateliers de travail collectif ainsi :



- de la documentation théorique pour éclairer sur les enjeux du développement durable, notamment en lien avec la santé environnementale (lutte contre les perturbateurs endocriniens, les pollutions diverses en lien avec la qualité de l'air, l'usage des produits d'entretien, ou des couches ...);

- des outils d'auto diagnostic permettant d'évaluer les actions déjà mises en place et de déterminer les marges d'amélioration dans chaque association gestionnaire de crèche ;

- de la documentation plus opérationnelles aidant à mettre en œuvre des actions concrètes sur le recyclage, de la consommation énergétique, l'usage des produits non polluants, de la limitation des plastiques, les circuits courts d'approvisionnement, la consommation de produits issus de démarches / labels écologiques...

Pour les enfants les malles proposent :

- des jeux et jouets issus de la récupération ou neufs répondant à des critères écologiques précis, avec une diversité dans les matières dont des jeux en bois, en tissu, ou en carton ;

- des éléments thématiques sur le développement durable : loto fruits et légumes, les animaux (petites et plus grosses bêtes), le tri, l'énergie, les transports, le vivre ensemble (les bons amis) ;



- En fonction de l'âge des enfants : pour les bébés, la peau d'agneau, les doudous en tissu, les hochets et les petits sacs ; pour les moyens : jeu de construction, puzzle 2D et 3D, jeu de perles, les couches, jeu symbolique de transport ; pour les plus grands : des lotos et le jeu du verger ;



- Enfin, des livres avec de très belles illustrations sur la nature, les petites bêtes, le jardin, les fleurs, l'eau, les saisons, les transports, l'art récup', les fruits et les légumes, le recyclage des déchets, le respect de soi et des autres... toutes les façons de découvrir et de respecter les hommes et la nature.

Ces malles rencontrent un succès de terrain car elles répondent aux préoccupations des équipes professionnelles comme des parents et s'inscrivent une démarche coconstruite et progressive

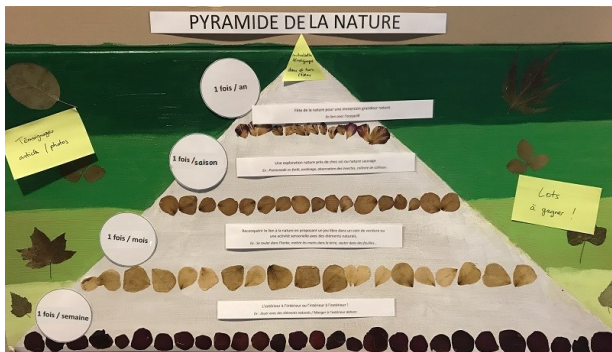
En savoir plus...



**La Gazette 123 124 :
Projet social, notre contribution
aux politiques éducatives
territoriales
Janvier 2018**

Un défi nature pour la santé et le bien-être

Isère



Dans le cadre de la loi NORMA votée le 19 mai 2021, tous les établissements d'accueil du jeune enfant sont amenés, d'ici septembre 2022, à repenser leurs pratiques au regard de la Charte nationale de l'accueil du jeune enfant, dont le principe 6 stipule : « **Le contact réel avec la nature est essentiel à mon développement** ». Argument de plus en faveur du travail que l'Acepp38 mène depuis 2017 afin d'encourager la vie en extérieur pour les tout-petits dans les structures collectives.

Vous avez dit "essentiel" ? **De nombreuses études montrent aujourd'hui les bienfaits de la nature sur tous les aspects du développement de l'enfant : sa santé, l'éveil de sa conscience écologique.** Faire évoluer les pratiques demande toujours un effort et la vie en extérieur peut être vue comme contraignante avec des tout-petit, du point de vue de l'organisation matérielle nécessaire. **Cependant, en rappelant l'importance du lien à la nature pour la santé de l'enfant, et en partageant les pratiques au sein de son réseau, L'Acepp 38 s'engage à lever les freins pour faire un pas de plus vers la nature.**

Le défi nature a pour objectif d'inciter les crèches et lieux d'accueil enfants-parents à passer plus de temps à l'extérieur et à donner plus de place à la nature dans leur projet d'établissement. L'Acepp38 accompagne chaque association, selon ses possibilités, selon son implantation, pour que chacun progresse en ce sens. L'accompagnement des équipes professionnelles permet de toucher également les familles afin d'œuvrer pour le bien-être de l'enfant.

Plus précisément, les objectifs sont les suivants :

- sensibiliser les équipes professionnelles de la petite enfance ainsi que les familles sur les besoins de la vie en extérieur,
- augmenter qualitativement et quantitativement les temps en extérieur pour favoriser l'éveil à la nature et répondre aux besoins des enfants,
- donner plus de place à la nature, en milieu rural ou citadin.

Depuis janvier 2021, l'Acepp 38 propose aux crèches et aux familles de participer aux quatre étages du défi nature. Défi qui se clôturera en juin 2022 par une journée de mutualisation et de partage d'expériences de chacune des crèches.

C'est l'occasion de valoriser les actions et de faire connaître cette dynamique aux partenaires.

La pyramide de la nature de l'Acepp38

Inspiré de la pyramide de la (re)connexion à la nature d'Emilie Lagoeyte (extrait du livre "Passeur de nature" Emilie Lagoeyte, édition Terre Vivante), ce défi permet de faire entrer la nature à tous les « étages » de la vie de la structure. Les familles peuvent aussi s'inscrire individuellement pour recevoir les idées et outils envoyés par l'Acepp38.

Description des "étages" du défi :

- **Premier étage : chaque semaine, proposer un petit moment dehors ou faire entrer la nature à l'intérieur de la crèche en favorisant l'exploration d'éléments naturels et la découverte des sens.** Ex : se rouler dans l'herbe, mettre les mains dans la terre, sauter dans des feuilles, jouer avec des feuilles ou de la neige en intérieur, regarder les rayons de soleil à travers les feuilles des arbres, remarquer le brin d'herbe qui pousse sur le trottoir... Liste à compléter avec vos idées. Retrouver des expériences, petites mais importantes, de tout ce qui nous relie à la nature et à nos sens.

- **Deuxième étage : chaque mois, prendre un temps dans la nature à proximité de votre structure, un petit pas pour aller plus loin dans l'exploration !** Promenade en forêt, observation des insectes, collecte de cailloux, fabriquer une potion, écouter et découvrir les oiseaux... Pour accompagner les participants, l'Acepp 38 fera des propositions (idées, outils, activités...).

- **Troisième étage : chaque saison, proposer une immersion grandeur nature !** Une journée en plein air, une promenade avec les familles, la visite d'une ferme.

- **Quatrième étage : pendant le défi, l'Acepp38 souhaite proposer des temps collectifs pour les parents, les professionnels et les partenaires. Une conférence et une journée de mutualisation pour se nourrir, partager, échanger sur les différentes expériences et remise des lots !**

En savoir plus...
Le site de l'Acepp 38



Voir le film :
La crèche buissonnière des Diablotins 2021



Des Jardins pédagogiques, ouverture vers l'extérieur et le respect de l'environnement en crèche Ardèche



Un projet « jardin » dans une crèche ou un Relais Petite Enfance s'inscrit dans une démarche locale d'investissement social et de développement durable. Autour de lui, enfants, parents, grands-parents, professionnels et élus cultivent le vivre ensemble, l'ouverture vers l'extérieur et le respect de l'environnement... Cela permet de :

- **développer le lien social**, intergénérationnel et interculturel par la création d'un espace « jardin » partagé propice aux rencontres et aux échanges ;
- **concevoir et faire vivre un espace de découverte, de loisirs**, de jeux, de convivialité et de détente...

Sur le principe d'éducation à l'environnement, il s'agit de favoriser l'apprentissage de comportements respectueux de l'environnement, des autres et de soi :

- de permettre une appropriation douce de la nature ;
- de participer au maintien et au développement de la biodiversité ;
- de favoriser une prise de conscience écologique dès le plus jeune âge.

Dans une démarche de citoyenneté et de démocratie participative, c'est aussi penser un projet collectif qui contribue à l'amélioration de notre cadre de vie.

D'un point de vue éducatif, c'est transmettre des principes autour de l'éducation à la nature, à l'alimentation et à la consommation. Enfin, cela permet **de penser un projet créatif** qui contribue à l'éveil artistique et culturel des jeunes enfants.

Sur la communauté de communes du **Val d'Ay**, la beauté du cadre extérieur a fait naître l'envie de créer un jardin partagé. Ainsi a pris racine « **Le jardin de Jaloine** » porté par un collectif de parents de la crèche Nid d'anges.

Un jardin avec qui et pour qui ? Le jardin est destiné aux familles de la crèche Nid d'anges et du REPE l'Ay nids Doux, aux assistantes maternelles, à l'accueil de loisirs, à l'école, plus globalement aux habitants vivant à proximité. Sa création a été accompagnée par Catherine Gey (osiéricultrice-vannière et maman de la crèche) ainsi que par l'Association d'éducation à l'en-

vironnement « Par ce qu'on sème » à Saint Félicien dont Caroline Lacroix est l'animatrice *Education à l'Environnement vers le Développement Durable*.

Un jardin, pourquoi ? Parce ce qu'il fait bon vivre au Val d'Ay où la nature y est riche, belle et douce et que les parents souhaitent pour leurs enfants une crèche ouverte vers l'extérieur. Tout simplement pour être dehors, pour se rencontrer, pour apprendre, pour comprendre, pour construire, découvrir, créer...

Dans notre jardin, il y a :

- un espace défini et délimité pour que les jeunes enfants puissent y **déambuler en toute sécurité**, avec une clôture naturelle en osier vivant qui s'inscrit pleinement dans le cadre naturel de l'espace Jaloine ;
- **des espaces de jardinage adaptés aux enfants**. L'objectif premier n'est pas la production intensive ; des jardins de poche ont été installés avec des plantes aromatiques, des petits légumes, des fruits, des fleurs et de la terre que l'enfant peut manipuler à sa guise ;
- **de petits espaces où les enfants peuvent observer semer planter arroser récolter en fonction des saisons...** Lieu de senteurs, de couleurs et de perceptions, le jardin permettra aux enfants d'éveiller, de développer leurs cinq sens.

Du jardin à l'assiette ! A la crèche Nid d'anges, on cuisine sur place, un atout pour les actions d'éducation à l'alimentation. Les papilles s'éveillent ! Et si le jardin ne peut pas fournir l'ensemble des repas, il y contribue. Cela permet aussi d'organiser des ateliers cuisine avec les enfants et en famille à partir des produits du jardin : on épluche, on découpe, on manipule et surtout on savoure !

Le jardin mais pas que ! Le jardin c'est aussi un espace de jeux, et parce que le jeu libre a une place essentielle dans le développement de l'enfant, il est indispensable de penser un jardin où l'on puisse jouer ! Des cabanes en osier vivant tressé ont été implantées de part et d'autre du jardin.

Dans notre jardin, il y a aussi... des petites bêtes ! L'observation des insectes est un axe incontournable du jardin, pour faire découvrir aux enfants la diversité et les caractéristiques des insectes, leur nourriture, leur rôle, leur cycle

Dans notre jardin, il y a enfin... des oiseaux à observer, écouter, reconnaître et protéger puisqu'il est Refuge de la Ligue protectrice des oiseaux.

En savoir plus...

**Le Facebook Acep Adhel
La Gazette 125 :
sous les pavés, les jardins ...
et si on sortait
Mai 2018**



Santé environnement et qualité de l'air dans les crèches :

sensibiliser, informer, mobiliser et former

Haute-Loire et Puy-de-Dôme



Un enfant passe en moyenne 22 heures par jour dans un espace (logement, crèche, transport...).
Or, la qualité de l'air intérieur influence l'état de santé du jeune enfant, mais aussi celle des adultes.

C'est pourquoi, dans le cadre du projet AcepP en Santé, l'AcepP Auvergne et l'IREPS Auvergne Rhône Alpes, dès 2019, se sont asso-

ciés pour proposer des temps d'information et de sensibilisation sur la santé et particulièrement sur les enjeux de la qualité de l'air et les moyens d'action.

Les objectifs communs :

- faire prendre conscience que la qualité de l'air intérieur, en tant que déterminant de santé parmi d'autres, a un impact sur la santé et le bien-être de l'enfant ;
- sensibiliser sur les enjeux et donner des points de repère sur la réglementation à appliquer ;
- déterminer les facteurs et les leviers d'action pour améliorer la qualité de l'air intérieur.

Plusieurs rencontres réunissant des professionnels de la petite enfance, associant quelquefois des parents et des élus locaux, ont pu se concrétiser sur le département de la Haute-Loire et sur le Puy-de-Dôme. L'Ireps travaille actuellement à déployer d'autres rencontres sur l'Allier.

A l'issue de ces temps de sensibilisation, des structures ont pu s'engager dans un travail d'approfondissement avec l'IREPS Auvergne Rhône Alpes ou d'autres intervenants : diagnostic des crèches, campagne de mesures de la QAI, élaboration de plan d'action. Des échanges avec les élus locaux ont pu être mis en œuvre afin d'envisager des actions concrètes : changement de matériel, de fournisseurs, travaux sur les aérations, protocole de suivi, etc.

En interne dans les crèches, parents et professionnels, ont pu modifier les protocoles de ménage et d'hygiène, les circuits d'achat, le choix des matériaux, de matériels, de jeux, de jouets, de meubles. Au-delà des actions concrètes mises en place auprès des tout-petits, il s'agit aussi de prendre conscience que ces actions bénéficient aussi à la santé des adultes.

De manière concomitante, souvent en lien avec la démarche Empreinte verte (Cf. article Sensibiliser au développement durable - les malles pédagogiques), des ateliers, des animations ou temps conviviaux de partage mis en œuvre par les parents (ou les associant), ont vu le jour sur certains territoires : Do it yourself sur les produits d'hygiène et ménagers, recyclage, bricolage, week-end de grand ménage écologique, etc.

Dans la continuité de cette sensibilisation et de la mobilisation des acteurs, l'étape suivante a pu former plus en profondeur les équipes d'encadrement et d'entretien des locaux dans les établissements d'accueil de jeunes enfants. Les thèmes suivants ont été proposés : Hygiène en crèche versus développement durable ; Hygiène et santé environnementale en crèche ; Aménager des protocoles d'hygiène en période de crise sanitaire ; Développer la santé environnementale pour favoriser le bien-être et la santé dans les structures d'accueil de jeunes enfants

Lors de sessions de formation, certains professionnels ont témoigné qu'ils souffrent, sans avoir précisément conscience du lien entre leur travail, l'usage de certains produits et certaines maladies de peau ou respiratoires... En creusant ces questions, des structures ont pu quelquefois pointer des problématiques spécifiques dans leur document unique des risques professionnels en lien avec la QAI, pour mettre en œuvre des changements concrets. Parmi les exemples les plus significatifs, on peut indiquer que les EAJE associatifs et parentaux emploient exclusivement ou majoritairement des produits écologiques pour l'entretien des locaux.

Pour les tout-petits, comme pour les adultes prenant soin d'eux, il souffle ainsi un air de renouveau, pour des pratiques respectueuses de la santé de tous !

En savoir plus...



Guide sur la surveillance de la qualité de l'air intérieur dans les lieux accueillants des enfants.
Ministère de l'environnement

Passer aux couches lavables une question de santé et de gestion des déchets, l'expérience de la Balancelle Pays voironnais, Isère



Selon l'Agence de l'environnement et de la maîtrise de l'énergie, chaque enfant utilise entre 3 800 et 4 800 couches jetables, entre 0 et 2 ans, soit 40% des déchets ménagers d'un foyer de jeunes parents. Une consommation aux conséquences environnementales désastreuses si l'on considère la quantité de déchets engendrée.

Mais ces usages comportent également des dangers pour la santé des jeunes enfants puisque, selon l'avis publié par l'Agence nationale de sécurité sanitaire de l'alimentation, de l'environnement et du travail, en 2019, suite à l'analyse de 23 marques, de nombreuses couches contiennent des allergènes.

Devant ces constats, certaines crèches font le choix de passer partiellement ou totalement à la couche lavable.

A la crèche la Balancelle, située dans le Pays Voironnais, intercommunalité investie dans une démarche de réduction des déchets, le projet de passer aux couches lavables a été impulsé quand la Caf a demandé les couches aux crèches. L'occasion pour les parents du Bureau de l'association d'inscrire leur action dans le cadre d'une démarche écologique. Cette mise en place a fait l'objet d'un accompagnement méthodologique et d'une formation de l'équipe professionnelle. Elle a entraîné de multiples négociations, discussions entre les parents et les professionnelles pour le bien-être de l'enfant.

Les discussions et tâtonnements ont été nombreux au regard des questions posées : cela va-t-il engendrer une augmentation du nombre de changes au détriment du temps passé avec les enfants ? Les couches risquent-elles de déborder ou de gêner la motricité ? Quel impact sur l'usure des lave-linges ? Comment s'organiser pour stocker et plier le linge ? Cela va-t-il engendrer des odeurs désagréables ?

Les solutions quant au choix des couches en fonction de l'âge, des matériaux, aux modalités de la-

Sur un an
120 kg de plastiques en moins
320 kg de pétrole en moins (fabrication)
3,5 fois moins d'énergie
2,3 fois moins d'eau utilisée malgré les lavages
8,3 fois moins de matière premières non renouvelables
Mais surtout, beaucoup moins de risques pour la santé des enfants, sur le long terme

vage et de stockage vont être élaborées collectivement, en testant différentes sortes de couches et à partir des désagréments observés.

Ainsi les couches « hamac » ne sont pas plus volumineuses qu'une couche jetable. De fait, elles ne gênent pas le quatre pattes ou la marche. Les couches volumineuses sont quant à elles utilisées pour les siestes seulement, car elles gênent la motricité. Enfin, il faut prévoir des vêtements un peu plus larges pour le confort de l'enfant.

Au niveau bactériologique, les analyses faites sur les couches utilisées à La Balancelle n'ont pas révélé de bactéries. A noter qu'en cas d'épidémie de gastroentérite, des couches jetables sont encore utilisées. La question financière a également été abordée car l'investissement de départ est onéreux. Le lavage des couches entraîne aussi une augmentation des charges en eau, électricité, en lessive. L'aide du Pays voironnais a permis de pérenniser le projet dont l'amortissement doit être envisagé sur plusieurs années.

La viabilité du projet

- Utiliser des doublures jetables et plus lavables pour préserver les pompes des lave-linge
- Utiliser des gants de toilettes pour laver avec plus d'aisance surtout les scelles
- Continuer à réfléchir ensemble à l'organisation et à l'ergonomie des salles de change
- Remplacer les machines à laver et les sèche-linge par du matériel semi professionnel
- Investir dans l'achat de couches adaptées.
- Sensibiliser les familles en leur prêtant quelques couches lavables pour essayer à la maison avant de confirmer le choix d'investissement
- Maintenir et renforcer l'implication des professionnelles
- Former les remplaçantes, les stagiaires...

L'utilisation généralisée a incité les familles à essayer les couches lavables à domicile.

En savoir plus...

La Gazette de l'Acepp n°102 de mars 2012 sur les pratiques écoresponsables

Le site de l'Acepp 38



Croiser les regards et expériences autour du vivant

Un parcours de formation « Nature » et un festival de l'enfance en pleine nature Savoie et Haute-Savoie



Depuis 2020, l'Acepp 74-73 propose un parcours de formation « Nature » aux équipes professionnelles petite enfance du réseau sur les départements de Savoie et de Haute-Savoie. La démarche s'inscrit dans le cadre de la préconisation 6 de la Charte nationale pour l'accueil du jeune enfant : « Le contact réel avec la nature est essentiel à mon développement ».

Ce parcours a été élaboré avec 4 formateurs **afin de transmettre la préciosité du vivant aux professionnels de la petite enfance et pour développer plus de reliance et de reconnexion au vivant**. Il s'agit de leur permettre de comprendre cette nature parfois si éloignée, et de trouver des pistes de travail et de réflexion pour un avenir plus conscient et pour accompagner au mieux les enfants qui naissent aujourd'hui.

La formation est conçue en cinq modules d'une journée chacun :

1. « La nature, l'enfant, la vie » - questions philosophiques du vivant et inspiration des expériences scandinaves et québécoises
2. « Tous créatifs ! de la théorie à la pratique » - comment la nature peut nous aider à développer notre créativité
3. « Immersion dans la nature qui nous entoure » - animer des temps en pleine nature avec les tout-petits ; identifier quelques espèces vivantes de la faune et de la flore
4. « Nature et créativité » - comment créer un *instrumentarium* avec des objets de la nature
5. « Le clown, expérience émotionnelle » - jouer avec le vivant de nos émotions et travailler notre présence.

Dans la continuité de ce parcours « nature », l'Acepp 74-73 a organisé en 2021 **un festival de l'enfance en pleine nature sur le thème des cinq sens**. Les parents et professionnels ont été invités à se rendre dans une forêt où l'espace avait été aménagé au préalable pour que les enfants et les parents y découvrent un parcours ludique, culinaire, sportif et culturel.

Ce temps fort a été précédé d'une semaine de préparation au sein des crèches avec, si possible, trois temps importants :

- **Un temps pour les enfants** : des d'ateliers préparés par les équipes professionnelles et éventuellement les parents pour faire vivre le thème entre l'accueil du matin le départ du soir.

- **Un temps pour les parents** organisé par les professionnels : un petit déjeuner, un atelier d'échange de savoir, une sortie au cinéma, un quizz, une conférence, une soirée festive.

- **Un temps offert par les parents aux équipes professionnelles** : repas partagé, atelier, décoration faite pour la crèche, une sortie, avec des messages dispatchés dans le lieu d'accueil...

Ces temps s'inscrivent dans une démarche globale entre éveil à la nature, bien être et santé, et permettent d'évoquer le rapport au corps et à l'alimentation.

En savoir plus...

Le site de l'Acepp 74



Santé mentale Bien-être



La santé culturelle en action : formations, rencontres et animation pour la petite enfance

Auvergne Rhône Alpes



L'éveil culturel et artistique est un des éléments essentiels de la vie des établissements d'accueil de jeunes enfants.

Pour les enfants, c'est l'occasion d'observer et de manipuler, d'exercer la motricité, de découvrir des univers sensoriels, de prendre plaisir tout simplement. **Cet éveil est aussi vecteur de liens entre les familles et la crèche, entre familles, entre les acteurs du monde artistique et culturel d'un territoire ; surtout il favorise le lien parent-enfant et, d'une manière générale, la convivialité.**

L'importance de l'éveil culturel et artistique est d'ailleurs au cœur du point 5 de la Charte pour l'accueil du jeune enfant : « Je développe ma créativité et j'éveille mes sens grâce aux expériences artistiques et culturelles. Je m'ouvre au monde par la richesse des échanges interculturels ». C'est également l'objet du rapport de Sophie Marinopoulos « Une stratégie nationale pour la Santé Culturelle - promouvoir et pérenniser l'éveil culturel et artistique de l'enfant de la naissance à 3 ans dans le lien à son parent ».

L'éveil artistique est culturel est multiforme, multi supports, multi sensoriel. Il se vit dans le quotidien comme au travers d'évènements festifs ou créatifs.

Les fédérations Acepp en région Auvergne Rhône Alpes on investi cette thématique car elle participe de l'animation de réseau et permet d'accueillir et d'aller vers les familles sur les territoires.

Pour cela, il faut parfois oser faire (sans forcément le talent artistique) et engager des partenariats avec des professionnels de la culture ici une maison d'édition, là une bibliothèque / médiathèque, une conteuse, des auteurs jeunesse, une association spécialisée sur les arts plastiques, une compagnie de danse ou de théâtre, un festival de cinéma, un musée, un musicien.

Oser, c'est aussi parfois compliqué pour les parents, pour diverses raisons : la crainte que son enfant dérange par des pleurs, le fait que les propositions cultu-

Pourquoi développer des projets d'éveil artistique et culturel sur le territoire ? Pour...

- **Donner aux jeunes enfants une variété de portes d'accès** aux arts et à la culture, afin de concourir à leur développement harmonieux.
- **Aller vers les parents et les enfants pour soutenir la parentalité** et le lien parent-enfant via des actions d'EAC.
- **Favoriser la médiation artistique et culturelle** et fédérer les professionnels, les parents, les acteurs culturels, les artistes et les partenaires du territoire Auvergne autour de l'éveil culturel et artistique du jeune enfant.
- **Lutter contre la fracture territoriale et sociale** en matière d'EAC, et la précarité culturelle.
- **Améliorer la qualité de l'accueil** de jeunes enfants dans les différents lieux de vie.

relles ne soient pas forcément adaptées aux besoins des tout-petits, ou l'éloignement des lieux de culture, surtout lorsque l'on vit en milieu rural ou dans certains quartiers périphériques, ou tout simplement parce qu'il n'est pas toujours aisé de se déplacer avec un bébé.

Pour favoriser l'éveil culturel et artistique, la formation des équipes professionnelles petite enfance est indispensable. Aussi les fédérations Acepp proposent-elles diverses formations autour du conte, du jeu, du livre, du chant, des arts en général. Les actions proposées aux familles ont aussi leur poids : Nuits de la lectures, visites au musée, enregistrement de chansons collectées dans les mémoires familiales, proposition de temps parents-enfants autour des arts plastiques, de sorties à la médiathèque, au théâtre ou au cinéma...

La force du collectif permet de faire tomber les réticences, de rassurer les parents en leur ouvrant le champ des possibles qui permettront aux enfants de bénéficier des offres présentes sur leur territoire.

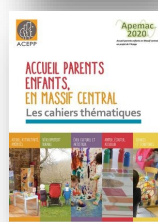
En savoir plus...

Protocole d'accord pour l'éveil artistique et culturel des jeunes enfants

Rapport sur la santé culturelle



Publication du Ministère de la Culture : « Éveil artistique et culturel : Initiatives des professionnels de la culture et de la petite enfance dans les territoires ».



Accueil Parents enfants en Massif central - Acepp 2018

Voir le cahier 3 sur l'éveil culturel et artistique



Livret arts plastiques et petite enfance. Ardèche

Courts-métrages, ombres et lumière pour les tous petits Auvergne



Depuis plusieurs années, une coopération existe entre Sauve qui peut le Court-Métrage et l'Acepp Auvergne. Elle a d'abord pris forme par l'organisation de projection de courts-métrages d'animation « Spéciale Petite Enfance », à l'issue du Festival du Court-Métrage de Clermont-Ferrand. Ainsi, chaque année, des groupes de jeunes enfants, accompagnés de professionnels de la petite enfance ou de leurs parents, ont bénéficié de cette initiative pour découvrir le 7^e art par le format court.

Suite à cette expérience réussie, chaque partie a souhaité aller plus loin dans l'approche du cinéma et des images animées auprès des plus jeunes. C'est ainsi qu'est née, en 2020, une malle de projection itinérante accompagnée de ses ateliers « Ombres et lumière ». Composée du matériel nécessaire aux « petites projections » nomades, elle peut investir tout lieu (crèche, Laep, Rpe...) pour le plaisir des plus jeunes. Un comité de sélection s'est réuni autour de l'équipe de Sauve qui peut le Court-Métrage pour sélectionner les films de la malle. De cette sélection, les structures peuvent ensuite choisir leur propre programme. La sélection est variée : films esthétiques, films à dominante musicale, films narratifs... chaque sensibilité a sa place.

Associée à la sélection, l'Acepp Auvergne a développé des ateliers sensoriels pour explorer l'univers du film selon une modalité adaptée aux jeunes enfants. Un premier volet de ces ateliers s'inspire du Voyage Sensoriel que l'association avait développé en 2018. Les enfants manipulent des faisceaux lumineux, jouent avec différentes sources de lumière et l'ombre qu'elle produit. De petits projecteurs permettent de créer des théâtres d'ombre à partir de figurines issues des personnages des films, ou permettent aux enfants eux-mêmes de se mettre en scène en réalisant des formes et des ombres plus ou moins massives avec leur propre corps.

Un second volet fait écho à l'« ambiance » des courts-métrages. D'une part, au travers d'une sélection de livres en lien avec les scénarii des films et d'autre part, par la création en tissu des différents univers rencontrés.

L'Acepp Auvergne a associé Laurence Fusco, couturière et créatrice de tapis lecture, à cette initiative. Elle a réalisé un sac de figurines, d'objets et de formes en feutrine épaisse, reprenant les personnages ou univers croisés dans les courts-métrages, un tapis contraste noir et blanc avec des caches et un tapis représentant un fond où peuvent se (re) jouer diverses histoires.

Au gré des programmes présentés, certaines silhouettes de personnages et des objets sont sélectionnés pour raconter, produire et imaginer des récits. Les histoires s'animent ainsi en volume grâce aux tissus. Le tapis représentant le fond sert de support aux histoires. Les enfants manipulent, retrouvent les personnages, les font vivre...Le support en tissu noir et blanc permet d'appréhender les contrastes dès le plus jeune âge.

Pour l'enfant, la découverte et la familiarisation avec les contrastes, les ombres et lumières, le jour et la nuit, va permettre de gagner en confiance, de se rassurer, d'appréhender le temps et d'exprimer des émotions. Le tissu et les tapis sont des matières et des objets en lien au sol et au toucher. Ils parlent dès la naissance aux enfants qui débutent leurs découvertes tactiles au sol. Ils sont faciles à s'approprier et peuvent décliner de nombreuses possibilités sensorielles. D'autre part, ce tapis et ses jeux de caché-coucou permettent de faire apparaître et disparaître, voir, ne plus voir...un jeu cher aux enfants de cet âge dans toutes les dimensions qu'il représente pour eux. Présenter le 7^e Art aux enfants s'avère très riche. Il ouvre de multiples domaines, image, couleur, lumière, bruitage, musique, histoire, personnages..., favorise l'imaginaire et permet d'ouvrir les horizons. Enfin, il s'accompagne facilement d'ateliers de manipulations concrètes, indispensables au jeune enfant pour se construire.



En savoir plus...
Le site de l'Acepp Auvergne

Elivre, une malle des livres, des rencontres

Auvergne



Depuis 2015, l'Acepp Auvergne met le livre à l'honneur avec la malle voyageuse de l'ourson Elivre. Il s'agit de travailler sur le langage et l'oralité, des mots.

La malle transporte de petits sacs, tous différents, contenant un livre, et un ou des objets en référence à l'histoire du livre, le tout accompagné d'un mode d'emploi et d'un « carnet de voyage » emblématique des projets d'itinérance. Chaque famille peut emporter un petit sac chez elle, pour une lecture savoureuse partagée entre parent et enfant, qui crée une continuité forte avec la crèche. La malle d'Elivre contient même un album de comptines signées, qui aide l'appropriation du langage chez les tout-petits.

La malle d'Elivre constitue un canal privilégié de diffusion pour des actions d'éveil artistique et culturel à destination des très jeunes enfants en territoire rural. Son utilisation et son évolution s'appuient sur la coopération avec des auteurs et illustrateurs locaux (par exemple : Tony Rochon ; les Crayons Avernés, association d'auteurs et illustrateurs auvergnats), une compagnie (Ninie et Compagnie) et Laurence Fusco, créatrice des « Lectures en tapis ».

Les thématiques abordées appuient le développement des capacités de raisonnement des jeunes enfants, étayent les premières réflexions philosophiques et montrent la diversité du monde, la nature, les relations humaines. L'éveil sensoriel (vision des formes et des couleurs, toucher, odorat, ouïe, kinesthésie, etc.) est sollicité à travers l'objet livre et les dispositifs qui peuvent l'accompagner (livres animés, sonores, tapis de lecture associé à des court-métrages, etc.).

Afin de qualifier les professionnelles à son utilisation, l'Acepp Auvergne propose des formations sur la littérature Petite enfance, la lecture aux bébés et aux enfants, sur des outils tels que le tapis lecture, le kamishibai, le conte, la lecture à haute voix, etc. Ces formations, majoritairement destinées aux équipes professionnelles Petite enfance, accueillent aussi des professionnels de médiathèques et bibliothèques, dans une perspective d'ouverture. Il est à noter que **la crise, paradoxalement, a permis aux salariés de se former et d'approfondir certains savoir-faire** « inconfortables ». C'est le cas pour les jeux vocaux, le chant, la musique, la danse, qui engagent le corps et/ou la voix : chanter ou danser, face aux enfants et aux collègues, ne va pas de soi.

Dans cette perspective, le livre est un objet plus abordable, une première étape dans le panel des supports d'éveil artistique et culturel.

Les équipes professionnelles des crèches tendent à développer leurs propres malles et pratiques. Avant le passage d'Elivre, les albums étaient tenus sous clé, réservés à des moments précis, par crainte qu'ils soient abîmés. Grâce à la formation, les équipes se sont détendues : les livres font désormais partie du quotidien pour être lus ou transformés en cabane ou en couvre-chef, empilés et escaladés, etc. De fait, quand les enfants sont librement au contact des livres, ceux-ci sont beaucoup moins maltraités que quand on les traite en objets précieux et inaccessibles.

Depuis mars 2021, il arrive qu'Elivre embarque à bord du Bala'Bulles - café itinérant parents-enfants et impulse des actions d'éveil artistique et culturel autour du livre. C'est le cas des lectures en tapis animées par Laurence Fusco, en lien avec un ensemble de figurines en tissu inspirées des albums, dont les enfants peuvent s'emparer. Parents et enfants prennent ensuite le temps de regarder les livres. Ces séances se déroulent par exemple dans les locaux de PMI, ce qui contribue à remobiliser les familles autour de la lecture.

La crise sanitaire a un peu freiné la circulation de la malle. Cependant ces deux ans de latence ont permis de mettre à jour et de revitaliser la sélection de livres, notamment pour les Nuits de la Lecture 2022 à laquelle l'Acepp Auvergne a participé pour la deuxième année. En 2022, Elivre poursuit sa route avec le projet Acepp en Santé (financements ARS et DRAC) et continuera donc à colporter avec bonheur toute cette richesse, en images et en textes, qui, manifestement, reste plus que jamais d'actualité.



En savoir plus ...

La conférence de l'Acepp et de l'Agence quand les livres relient : Imaginer que les bébés lisent - novembre 2021

La Gazette n°140 Lire au tout petit

Premiers pas au musée pour aller vers l'art et la culture en famille...

Puy de Dôme



Lieu de la vie artistique et culturelle, le musée, pourtant bien présent tant en milieu urbain que rural, reste difficile à pénétrer. Ressources artistiques, historiques, scientifiques, folkloriques... une telle variété de sujets peut pourtant émouvoir petits et grands et donner lieu à d'inoubliables moments de partage.

L'Acepp Auvergne promeut la fréquentation du musée de différentes manières, afin de « désacraliser » le lieu et permettre à tous de s'autoriser à y aller.

Ainsi, depuis 2018, l'Acepp Auvergne développe des actions en partenariat avec le Fonds Régional d'Art Contemporain d'Auvergne.

« C'est sympa les visites guidées, enrichissant. Comme ça, bébé peut s'exprimer librement ». Un parent.

En premier lieu, il s'agit de favoriser l'ouverture du FRAC aux familles accompagnées d'enfants de moins de trois ans, en leur proposant des temps de visite guidée.

Ces visites sont gratuites et adaptées : durée plus courte, possibilité de s'installer de manière confortable et adéquate. Elles facilitent la venue des familles qui ainsi « se donnent l'autorisation » de venir en toute sérénité au musée « sans déranger » les autres visiteurs. Depuis 2018, 3 visites ont permis à 24 parents et 16 enfants de découvrir le FRAC.

Dans un second temps, l'Acepp Auvergne a élargi son champ d'action en direction des crèches de son réseau, grâce à des visites-ateliers au FRAC Auvergne. Ce qui veut dire une visite guidée ludique avec une médiatrice du FRAC, un atelier de pratique créative et des animations en lien avec l'exposition : lecture, jeu de construction, découverte des matières, jeu d'observation, etc. La visite se déroule sur 30 minutes et ne concerne pas l'intégralité de l'exposition. Les propositions sont co-construites par les professionnels et bénévoles du réseau Acepp Auvergne et les média-

« Le parcours ludique ainsi que le matériel proposé aux enfants étaient adaptés à leurs besoins et à leurs intérêts et permettaient de faire le lien avec les œuvres de l'artiste (livre, balles texturées, briques de construction, ombres et lumière, peinture). »

Une professionnelle.

trices culturelles du FRAC Auvergne. Cette immersion au musée permet donc de mettre en relation les différents univers professionnels pour une pleine réflexion harmonisant au mieux développement de l'enfant et qualité de présentation artistique des œuvres.

Une participation symbolique est demandée aux associations participantes. Elle est directement versée au FRAC. Cinq crèches ont déjà pu participer à ces visites.

Une autre action concerne le **musée d'histoire naturelle Henri Lecoq**, avec la mise en œuvre de parcours accompagnés créés par l'Acepp Auvergne.

Afin de favoriser l'ouverture et la fréquentation du Musée Henri Lecoq par les jeunes enfants accompagnés de leurs parents ou de professionnels de la petite enfance, plusieurs outils pédagogiques ont été conçus et regroupés dans une malle. Ils sont destinés aux parents et aux équipes professionnelles.



Le développement de la malle a commencé en 2019 par l'établissement d'un comité de pilotage composé de professionnels et de bénévoles du secteur petite enfance. Ce comité a mené une réflexion afin d'élaborer la malle tout en permettant aux crèches de se l'approprier. Elle a notamment été présentée aux réunions de direction du réseau.



Une micro-crèche associative à vocation d'insertion professionnelle l'a empruntée pour construire un projet pédagogique en lien avec les outils proposés et le musée Henri Lecoq. La malle a continué son chemin tout au long de l'année 2020. L'équipe de l'Acepp Auvergne s'est déplacée sur site

pour la présenter, une étape essentielle pour faciliter la prise en main de la malle en complément du classeur explicatif.

Ces deux expériences menées avec le FRAC et le Musée Henri-Lecoq permettront d'ouvrir de nouvelles collaborations avec d'autres Musées du territoire et de toucher ainsi plus de familles et de lieux. Une manière d'aller vers et de faire entrer la culture dans les lieux d'accueils de la petite enfance.

En savoir plus...

Le site de l'Acepp Auvergne

Le chant vecteur de richesse culturelle

Haute-Savoie



Ce projet interculturel est destiné aux familles des quartiers Politique de la ville de Bonneville et Cluses, en Haute Savoie. Il s'agit d'un atelier « **Partage de répertoire** » organisé à la micro-crèche Arc-en Ciel » de Bonneville en septembre 2021, et qui sera reproduit à Cluses en 2022.

Parce que les parents sont les premiers passeurs de culture, ce projet devait partir d'eux. Quoi de plus simple que de leur demander de chanter une chanson de leur répertoire familial et culturel ? Chaque parent participant a choisi une chanson à transmettre au groupe. Au fil des huit séances, à raison d'une heure tous les quinze jours, adultes et enfants se sont retrouvés avec plaisir autour d'un répertoire commun, avant d'aboutir à un enregistrement.

Une musicienne intervenante, formée au Centre de formation des musiciens Intervenants de Tours, en partenariat avec Enfance et Musique, s'est rendue sur place avec sa guitare et des instruments à proposer aux enfants. Une professionnelle de la crèche a assisté à l'ensemble des ateliers en soutenant les initiatives parfois fragiles des parents et en faisant le lien avec les enfants, reprenant les chansons entre les séances.

Ces ateliers ont permis de partager des moments collectifs et la rencontre entre plusieurs cultures.

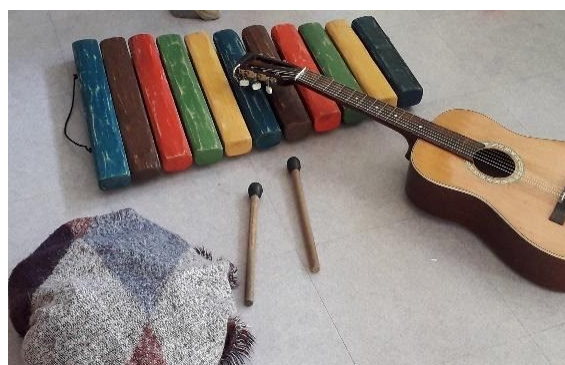
La démarche est basée sur le double mouvement de Donner, Recevoir et Redonner. L'ensemble des chansons partagées lors de cet atelier ont été reçues comme un temps éphémère, volatile et simple. Il semblait important que ce temps puisse se transformer afin de rendre aux personnes présentes l'appartenance des chansons (parfois traditionnelles de leur pays d'origine) mais aussi la trace de leur passage dans ce groupe, d'où l'enregistrement.

Dès la mise en place des ateliers, les parents se sont montrés enthousiastes et assidus, contents de voir que la musique peut être un vecteur de joie et de partage avec leurs enfants au sein de la crèche. Cela a été l'occasion d'une grande créativité entre enfants et avec les adultes. Ce sont les enfants qui ont progressivement amené leurs parents à jouer avec les instruments.

Les séances se sont déroulées dans une ambiance conviviale, de rire et d'émotions ; c'est un endroit où on se "lâche un peu". Les bébés réagissent à la musique et certains expriment leurs préférences musicales (rythme, mélodie) ou leur mécontentement en s'agitant.

Le partage de chansons vient questionner notre contexte familial et culturel. La chanson fait revivre des sensations très archaïques, la chanson a bercé notre enfance, calmé nos angoisses, elle nous accompagne tout au long des moments importants de la vie, qu'ils soient tristes ou heureux. On oublie rarement les chansons de notre enfance.

La chanson est synonyme de transmission familiale. Chanter avec des parents d'origine étrangère, dans leur langue et pour leur enfant, c'est le reconnaître dans sa culture. C'est parfois même rendre possible une relation entre les parents et les équipes professionnelles lorsque les langues ne permettent pas de communiquer.



En savoir plus...

Le site de l'Acepp 74 73

Rapport sur la santé culturelle



Protocole d'accord pour l'éveil artistique et culturel des jeunes enfants

Gazettes 113 et 114 :
La petite enfance de l'art
Partie 1 - décembre 2014



Partie 2 - mars 2015

Les Nuits de la lecture Un aller vers les familles autour du livre Ardèche et Puy-de-Dôme



La lecture a été déclarée grande cause nationale en 2021 mais les fédérations Acept travaillent régulièrement la question de l'accès au livre dans une démarche d'éveil culturel et artistique. En 2021, deux fédérations ont participé aux Nuits de la lecture organisées par le Ministère de la culture. L'occasion de proposer des événements aux familles.

Déjà en 2011, Marie Bonafé publiait "Le livre, c'est bon pour les bébés" et Sophie Maninopoulos, dans son rapport sur le santé culturelle de 2017, mettait en exergue le rôle essentiel du livre pour le développement de l'enfant et pour la relation parent-enfant

Car effectivement, et pour 1001 raisons, le livre est essentiel dès la naissance :

Pour le plaisir qu'il procure.
Pour l'ouverture au monde et aux cultures qu'il facilite.
Pour la musicalité des mots qui met en joie.
Pour la découverte du langage et de l'art du récit.
Pour grandir, tout simplement.

Mais voilà, le bébé ne lit pas tout seul, il a besoin d'un lecteur / lectrice ou conteur / conteuse grâce à qui et avec qui il va pouvoir entrer en relation avec le livre, cet objet si atypique. Que ce soit à la crèche, au lieu d'accueil enfants parents, au relais petite enfance ou à la maison..., que ce soit avec des professionnels ou en famille, **de cette rencontre autour du livre peut naître la magie.**

C'est pour toutes ces raisons et pour proposer des temps de rencontres festifs et des « chèques livre » aux familles de leur réseau que les fédérations Acept se sont inscrites dans les Nuits de la lecture en 2021.

En partenariat avec la maison d'édition Les Crayons Arvernes, l'Acept Auvergne a proposé deux "petits cafés d'Élivre" - malle pédagogique contenant des livres petite enfance. Ces temps se sont déroulés, l'un dans la médiathèque du Comité social et économique de l'entreprise Michelin, l'autre dans l'espace d'accueil de l'Acept Auvergne. Ils se sont construits autour de lectures à voix haute, d'échanges sur le livre, de moments plus créatifs et graphiques, et ont concerné des familles de six crèches, cinq Laep et deux associations parentalité de Clermont-Ferrand.

En Ardèche, l'Acept ADeHL a invité les enfants, les parents et les professionnels d'un Relais petite enfance, d'une crèche, et du Parentibulle (action parentalité itinérante) à Saint Romain d'Ay en présence de la librairie la Parenthèse d'Annonay, pour une animation autour d'un café des parents avec une sélection de livres jeunesse et des temps de lecture. Trois temps ont été réalisés :

- Une soirée visioconférence : une histoire et au lit.
- Deux matinées atelier artistique et présentation de livres en partenariat avec une auteure illustratrice, Audrey Calleja, et la librairie locale la Parenthèse. L'un à la crèche de St Romain d'Ay et l'autre à la Maison du temps libre de Peaugres, en partenariat avec l'Espace Parental de Peaugres.

Le public était principalement, composé de parents de jeunes enfants dont certains habitent les territoires ruraux du Nord (isolés des propositions culturelles et des librairies) et d'enfants de maternelle scolarisés le samedi matin. De plus, des familles du Centre Accueil Demandeurs Asile d'Annonay ont participé le vendredi.

Pour ces deux expériences, les familles ont exprimé leur satisfaction concernant l'ambiance, la qualité d'intervention des artistes, de la librairie et de la maison d'édition. Ce moment, particulièrement bienvenu pour refaire du lien dans le contexte épidémique, sera reprogrammé plus largement dans les années à venir. L'expérience sera élargie dès 2022.



En savoir plus...

Le site des nuits de la lecture



La conférence de l'Acept et de l'Agence quand les livres relient Imaginer que les bébés lisent - novembre 2021

La Gazette n°140, Ensemble Lisons ! - Février 2022

Favoriser l'éveil aux livres et à la lecture chez le jeune enfant avec MeeMo 07

Ardèche



L'éveil au livre est un outil formidable qui favorise le lien dans ses diverses formes :

- le lien entre les parents et les enfants, et entre les équipes de professionnels et les jeunes enfants,
- le lien sur les territoires entre les bibliothèques et les structures petite enfance,
- le lien social à travers l'accès à la culture pour les familles éloignées du livre.

C'est aussi un média pour travailler la relation parents-enfants (faire passer des messages, partager un moment ensemble, agir sur l'estime de soi) mais aussi agir sur les inégalités sociales (faire venir le livre là où se trouvent les familles, parfois éloignées des lieux de culture ou qui ne franchissent pas les portes des bibliothèques ou des librairies).

En 2021, l'Acepp Ardèche-Drôme et Haut-Lignon a souhaité mettre en place, un nouveau projet en partenariat avec la bibliothèque départementale de l'Ardèche (BDA) et l'a décliné à l'échelle des intercommunalités. Ce projet a été soutenu et financé par le département, le ministère de la Culture (Premières Pages, label obtenu par le département, notamment avec l'arrivée de cette action) et la CAF (Fond Publics et Territoires).

*« Depuis quelque temps, nous avons idée de relancer la partie petite enfance et ce projet arrive à pic, il nous permet rapidement de nous appuyer sur du concret pour proposer quelque chose aux familles dans ces temps tourmentés. »
Une bibliothécaire*

Dans le détail, cette action « MeeMo 07 » comprend plusieurs axes qui nécessitent un engagement des partenaires de la culture et de la petite enfance :

- L'itinérance sur le territoire d'une exposition des éditions Memo : la Promenade des canards de Claire Garralon ou Formes et couleurs de Gay Wege- rif.

L'exposition tourne sur l'ensemble de l'intercommunalité, sur les communes où une crèche ou un relais petite enfance est présent. L'exposition reste deux à trois semaines dans chaque lieu - commune. Elle peut être installée tout ou partie, soit dans la librairie de la commune - du village si la place le permet, ou dans une crèche (en fonction des possibilités de chacun : place, présence de salariés ou de bénévoles à la bibliothèque...).

- **Le prêt de paniers-livres contenant six livres sélectionnés** sur le thème des formes et des couleurs. Ces paniers-livres sont empruntables directement par les parents pendant une semaine auprès des crèches ou relais petite enfance. Cela permet de faire du lien entre les lieux qui accueillent les enfants et leurs familles.

- **L'organisation d'une formation par un auteur-jeunesse local** (Gaëtan Dorémus) pour les acteurs des bibliothèques et des crèches & relais, avec pour objet de fournir des outils aux professionnels pour organiser des animations sur le livre Une première !

- **Le partage de temps commun à l'issue de l'emprunt de l'exposition sur le territoire** pour évoquer les vécus autour de MeeMo 07 : qu'avons-nous mis en place ? Quels livres ont été appréciés ? Quelle dynamique cela a-t-il amené ? Quels sont les retours des parents ?

MeeMo 07 est un projet global qui à court et moyen termes devrait concerner l'ensemble du département ardéchois toujours avec l'ambition de favoriser l'accès des familles à la culture et de créer du lien social.

*« Grâce à ce projet, c'est la 1^{ère} fois que toutes les bibliothèques de l'intercommunalité se retrouvent pour partager ensemble et construire un projet ! »
Une bibliothécaire*

Une aventure livresque à suivre...

En savoir plus...

Le Facebook Acepp Adhel

La conférence de l'Acepp et de l'Agence quand les livres relient :

Imaginer que les bébés lisent - novembre 2021



Des malles pédagogiques pour faciliter les premières séparations

Ardèche



En Ardèche, l'Acepp Adehl (Ardèche Drôme et Haut Lignon) a créé deux malles pédagogiques identiques **pour accompagner les premières séparations entre les parents et leurs enfants lorsque ces derniers sont accueillis en crèche, chez une assistante maternelle, dans un Lieu d'accueil enfants parents, au Relais petite enfance**, à l'école maternelle ou à l'Accueil de loisirs. Ce projet, mis en place en 2014, a bénéficié du soutien de la fondation SNCF.

Les objectifs initiaux

- Engager une action visant à améliorer la **qualité d'accueil** des jeunes enfants.
- Développer les actions **passerelles** sur le bassin albenassien.
- **Créer des liens entre les services petite enfance**, les écoles maternelles et les assistantes maternelles, selon une démarche de continuité éducative.
- **Sécuriser l'enfant et sa famille** grâce à des rencontres pensées et construites.
- **Mettre en avant l'objet « livre »** comme vecteur de lien social.
- **Sensibiliser les enfants à la lecture** dès le plus jeune âge, pour prévenir l'illettrisme.
- Aborder les thématiques de la **première scolarisation**, du **premier accueil** et de la **séparation** avec les enfants de manière ludique.
- Mettre en place des ressources pour **travailler les liens enfants - écoles - familles**.
- Imaginer un **outil pédagogique itinérant** faisant lien entre tous les acteurs qui gravitent autour de l'enfant.

Ces malles, munies d'un carnet de voyage, circulent dans le réseau du Collectif petite enfance du bassin albenassien, qui regroupe des acteurs de l'enfance et de la petite enfance associatifs et municipaux. **Elles créent des liens entre les professionnels et apportent des ressources pour aborder principalement les questions autour des premières séparations, premières scolarisations et, au-delà, de la continuité éducative** et de la parentalité dans une période délicate pour les familles.

Elles sont composées de ressources bibliographiques (environ trente ouvrages, revues, albums) commentées à destination des adultes (parents et professionnels) et des enfants. Les livres pour enfants sont répertoriés en fonction des âges cibles. Certains sont disponibles via les malles ; d'autres sont identifiés comme pouvant être empruntés à la médiathèque Jean Ferrat d'Aubenas, partenaire du projet. Elles comportent aussi des jeux (imagiers), des jeux de manipulation en bois (la maquette d'une école) et des jeux de société type « Mille bornes en route pour l'école ». Elles sont complétées par des fiches d'animation, un kamishibai et des marionnettes à destination des professionnels.

Grâce à ces malles, la question de la séparation est abordée de manière ludique, ce qui permet de la dédramatiser auprès des familles pour qui ce moment est parfois difficile, voire douloureux à gérer. Rassurer parents et enfants renforce la confiance en soi, favorise l'implication des parents et améliore la qualité de l'accueil des enfants et le lien parents-professionnels autour de la coéducation. Du point de vue des professionnels, elles facilitent l'animation de réseau entre différents acteurs (crèches, écoles...), leur permettent de travailler sur les transitions, la cohérence éducative et de monter en compétence sur les postures à adopter lors des premiers accueils des enfants et de leurs parents. Enfin, les malles basées sur des livres constituent un outil essentiel de sensibilisation à la lecture dès le plus jeune âge, tout en favorisant le lien parents-enfant.

Depuis 2021, dans le cadre de l'ambition départementale « Favoriser la mise en place d'actions visant à faciliter l'accueil des jeunes enfants issus de familles en situation fragile dans les modes d'accueil de la petite enfance » sur le territoire ardéchois, L'Acepp Adehl travaille sur les enjeux de la "Séparation Enfants Parents" **comme préalable à l'entrée des familles dans le dispositif AVIP**. C'est une adaptation de l'outil à l'attention des équipes (Petite enfance, emploi insertion) qui accueillent au quotidien enfants et parents en démarche d'insertion, pour tenter de lever les freins liés aux "Premières séparations Parents - Enfants" et permettre aux équipes de

- **cerner les différents enjeux** de la notion de séparation,
- **comprendre et repérer** les processus d'attachement,
- **préparer des conditions propices** à la séparation afin de faciliter le parcours d'insertion du parent et d'établir une relation de confiance entre le jeune enfant et l'accueillant,
- **accompagner l'enfant et ses parents** dans ce processus de séparation
- **faciliter la séparation quotidienne** en créant des conditions favorables mais respectueuses de l'environnement familial.

En savoir plus...

Le Facebook de l'Acepp Adehl

Lutter contre les stéréotypes dès la petite enfance

Auvergne Rhône Alpes



Les problématiques liées à la lutte contre les stéréotypes de genre et à la promotion de l'égalité filles - garçons ne sont pas récentes. Pour autant, continuer à agir auprès des équipes professionnelles comme des parents, à la crèche comme à la maison, demeure nécessaire. En effet, plus ou moins consciemment, les adultes (parents comme professionnels) peuvent véhiculer un certain nombre de stéréotypes et modèles qui influencent le rapport au monde des petites filles et des petits garçons, et donc les relations futures entre femmes et hommes. Agir dès la petite enfance est donc essentiel.

Pour permettre une prise de conscience collective des effets des stéréotypes de genre, les fédérations Acepp s'appuient sur l'article 7 de la Charte nationale pour l'accueil du jeune enfant. Une entrée pour informer, et former en appelant chacun et chacune à "chausser ses lunettes de genre".

Trois axes sont ainsi proposés :

1. Des actions menées sur la communication : campagne d'affichage dans les crèches, formation des équipes salariées sur la communication, organisation de temps d'échange avec les parents, dont des conférences, constituent autant de moyens d'ouvrir les discussions et de susciter des réactions sur la perception du genre.

2. Des réflexions conjointes parents-professionnels sur l'usage des jeux/jouets et sur l'aménagement des espaces, afin de faire évoluer l'existant en faisant par exemple cohabiter la cuisine et l'atelier, ou encore en mettant à disposition des déguisements mixtes.

3. Des échanges sur les livres proposés aux enfants, leur contenu, les personnages, les caractéristiques, en vue de constituer des bibliothèques égalitaires.

L'article 29 de la Convention des Nations Unies sur les droits de l'Enfant traitant des buts de l'éducation stipule que l'éducation de l'enfant doit viser à le préparer à assumer les responsabilités de la vie dans une société libre, dans un esprit de compréhension, de paix, de tolérance, d'égalité entre les sexes et d'amitié entre tous les peuples (...).

Le principe 7 de la Charte nationale de l'accueil du jeune enfant précise : "Fille ou garçon, j'ai besoin que l'on me valorise pour mes qualités personnelles, en dehors de tout stéréotype. Il en va de même pour les professionnel.le.s qui m'accompagnent. C'est aussi grâce à ces femmes et à ces hommes que je construis mon identité."

Les formations des équipes professionnelles à une pédagogie égalitaire et à la prévention des stéréotypes nécessitent de décortiquer les pratiques pour débusquer les stéréotypes inconscients, y compris pour celles qui sont persuadées d'agir de manière identique auprès de tous les bébés, quel que soit leur sexe.

Une fois cette prise de conscience clarifiée, il est possible de proposer des pistes de réflexion et d'action au centre desquelles les jeux et jouets constituent un matériau de choix tel qu'évoqué ci-dessus.

Pour interroger les différentes facettes (communication, jeux/jouets et livres) et plus globalement nos représentations en matière de genre, les fédérations s'appuient sur des malles pédagogiques : Ouiti pour l'égalité de l'Acepp 69, Malle Choux Fleur de l'Acepp 38 ou Malle en tous genres de l'Acepp Adehl en Ardèche Drôme. Elles contiennent généralement : des albums jeunesse et des jeux d'imitation, de coopération et d'expression pour les enfants, des photos-langages, des articles, livres et DVD pour les adultes.



En savoir plus...

Communiqué de l'Acepp nationale sur la charte pour un usage mixte des jouets

Le Facebook du Ouiti pour l'égalité, Acepp 69

La Malle Choux Fleur de l'Acepp 38

Le Facebook de l'Acepp Adehl



Jouets, jeux et mixité, enjeu pour travailler les stéréotypes et l'égalité de genre Ressource Acepp

Conférence de l'Acepp nationale : Parlons du genre !

Gazette 1,2,3 jouons de Mars 2021

Jouer pour éviter que l'écran fasse « écran »

Auvergne Rhône Alpes



Depuis quelques années, l'impact de l'usage des écrans a été mis en exergue par de nombreux experts du développement de l'enfant.

Des alertes ont été formulées et ont permis d'interroger en premier lieu l'utilisation des écrans par les enfants ainsi que par les parents dans leur relation avec leur enfants. Que faire quand l'écran fait écran aux relations intrafamiliales entre parents et enfants, entre les fratries ? Quelles en sont les conséquences sur le développement du cerveau, les compétences cognitives, la vie de famille ? S'agit-il de formes de dépendance ? Cela peut-il nuire à la motricité ou au sommeil ? Des parents oscillent entre sentiment de culpabilité et d'impuissance ; d'autres ne sont pas vraiment conscients des conséquences de ces usages parfois excessifs, étant eux-mêmes utilisateurs excessifs par appétence et/ou par usage professionnel.

Sur l'impulsion initiale de l'Acepp 74-73, les associations Acepp d'Auvergne Rhône Alpes ont mutualisé leurs expériences afin d'adapter **un jeu support ayant pour objectif de permettre un temps d'échange ludique entre pairs autour de la parentalité et de l'éducation aux écrans.** Sur le principe simple du jeu de l'oie, il propose un parcours de cases numérotées et de couleurs différentes, chacune étant propice aux débats et témoignages des participants.

Le temps de jeu peut durer d'une à deux heures maximum. Il nécessite d'établir des conditions de détente et de confiance et fonctionne bien avec des groupes de taille moyenne (de douze à vingt personnes maximum, huit personnes minimum). Lorsque le groupe est plus grand, il est préférable de le diviser.

Le jeu des écrans Acepp a été utilisé au sein de groupes de parents d'une crèche, d'un lieu d'accueil enfants parents, d'un café des parents ou d'un espace Familles organisé par une Caisse d'allocation familiale (dans le Puy de Dôme). En 2021, il a permis d'animer des séances avec des parents d'enfants plus grands et d'adolescents.

Cette proposition ludique facilite la prise de parole des participants pour que chacun puisse échanger autour du thème, des difficultés éventuellement rencontrées, des astuces trouvées en tant que parent.

Des échanges riches et adaptés aux préoccupations des parents amènent chacun à exprimer son rapport aux écrans dans le cercle familial, à récolter des éléments sur les influences et conséquences de "trop d'écran", à prendre du recul sur ses pratiques personnelles et éducatives, et à mettre en perspective d'autres manières de faire et d'agir avec ses enfants. Ces temps contribuent également à favoriser la création d'un lien entre les familles, des moments d'autant plus importants pour les familles isolées, monoparentales, etc.

Ces échanges permettent de répondre collectivement aux questions posées dans un espace dédié bienveillant, ainsi que de prendre conscience des enjeux spécifiques en fonction des âges. Les discussions et échanges sont l'occasion de proposer des repères pour guider l'usage de l'écran : âge à partir duquel il est possible de présenter un écran aux enfants, type d'écran (jeu adapté, dessin animé, ou cinéma) temps d'utilisation, conditions (accompagné ou seul), préconisations pour éviter les dérives et la confrontation avec des contenus inappropriés. Ils permettent surtout de réfléchir aux alternatives...

Ainsi, à partir de la problématique de l'usage des écrans, les parents élargissent leur questionnement et leurs échanges en abordant plus largement les rythmes de vie familiaux. La place de l'écran interroge donc celle des autres activités (jeux, sorties, activités manuelles et culturelles, relations à la nature...), la qualité du lien parent-enfant, du sommeil, de l'alimentation ainsi que la disponibilité et/ou la fatigue des parents. Des éléments à prendre en compte afin d'accompagner au mieux les jeunes enfants et les plus grands dans leur vie quotidienne pour favoriser le vivre ensemble et le bien-être de tous.

La question des écrans a pris un tournant un peu particulier au lendemain des confinements et dans un contexte de télétravail persistant. En effet, de nouvelles habitudes ont vite été prises dans ce domaine pour soulager les organisations familiales souvent tendues, dans un climat d'anxiété. Un contexte **qui vient mettre en lumière notre rapport collectif au temps...un temps qui va toujours trop vite et qui manque cruellement aux familles...**

En savoir plus...



**Actes du colloque
Acepp en Santé en Rhône Alpes du
5 décembre 2017**



**La Gazette n°128
L'Acepp en Santé
Avril 2019**

Informier et former pour « Grandir avec les écrans »

Isère



Les écrans ont colonisé notre quotidien professionnel et personnel. Et c'est tant mieux, tant ils permettent une ouverture au monde, une innovation dans l'expérience. Ils peuvent aussi nous mettre en lien. Les écrans, tout le monde s'en sert, pourtant ils ne sont pas recommandés pour les tout-petits. Alors comment « faire avec » ?

En Isère, l'Acep38, en partenariat avec l'Union départementale des associations familiales du 38 (Udaf) et la Maison de l'image de Grenoble, a conçu le projet "grandir avec les écrans" qui comprend des ateliers et conférences pour aborder ce thème avec les parents et les équipes professionnelles.

Selon une approche non jugeante, **ce projet entend permettre l'échange autour des réalités de chacun pour réfléchir sur la place des écrans et insister sur l'importance du jeu dans le développement du tout-petit.**

Depuis 2019, avec l'association 3-6-9-12, deux conférences et des ateliers ont été proposés, animés avec les parents et les équipes professionnelles en crèches, ludothèque, centre de loisirs, en secteur jeunes et récemment pour accompagner des mamans de l'association Solidarité femmes. Quel que soit le contexte, l'usage des écrans fait maintenant partie des questions plus larges de parentalité. L'intérêt de ces temps d'échange entre parents, et entre parents et professionnels est souligné par tous les participants.

D'autre part, les partenaires de cette action ont constaté la difficulté des équipes professionnelles pour aborder ces sujets avec les parents, notamment pour gérer le paradoxe entre les messages de prévention (par exemple ; pas d'écran avant 3 ans), l'omniprésence de ces outils et les réalités dans les familles.

Atelier animé par l'Acep38

Le jeu et le tout-petit

Format :

1 séance de 2 heures à partir de photolangage, de jeux à manipuler et interactions avec les participants

Séance pour les parents et les professionnels

- Les besoins du tout-petit et les jeux adaptés à son développement
- Les activités du tout-petit chez un-e assistant-e maternel-le, en crèche ou à la maison
- La place des écrans

Afin de répondre à ce besoin, une formation de deux jours a été mise en place pour accompagner les professionnels dans la construction de leur posture lorsqu'ils ont à intervenir auprès d'enfants et de leurs parents. Cette formation s'appuie sur les connaissances concernant le développement de l'enfant, parallèlement aux usages proposés par les écrans, sur l'analyse des différents courants théoriques et l'appropriation d'outils d'animation.

En savoir plus...

La conférence en ligne organisée le 21/01/2021 par l'UDAF 38, l'Acep38, OCELLIA et la Maison de l'Image. Intervenante : Flore Guattari-Michaux, psychologue et membre de l'association 3-6-9-12



« Charlie dans tous ses états », une malle pour accompagner la gestion des émotions

Isère



La malle des émotions a été imaginée et créée par un groupe de travail, dans le cadre de la ludothèque en réseau de l'Acepp38. Ceci a amené le groupe à y réfléchir et à se former grâce aux échanges entre parents et équipes professionnelles, à la participation à une conférence dédiée et à des lectures.

Au départ, un constat : les émotions sont naturelles et nécessaires, mais il est parfois difficile pour les adultes de gérer les comportements qui en découlent ; on peut être en colère mais on ne peut pas taper. **Les récentes études ont montré que le jeune enfant ne sait pas encore reconnaître et apaiser ses émotions.** L'adulte doit donc l'accompagner en verbalisant ses ressentis et en lui donnant des outils pour bien vivre ses émotions.

La malle « Charlie dans tous ses états » créée par l'Acepp 38 contient différents outils basés sur les six émotions de base : la joie, la tristesse, la colère, la surprise, le dégoût, la peur. La malle est déployée pour accompagner les parents et les équipes professionnelles dans la prise en compte des émotions.

Dans un premier temps de sensibilisation, il s'agit d'apporter des éléments théoriques pour comprendre ce qu'est une émotion, ses conséquences sur notre corps et notre comportement, et avoir des outils pour accompagner les enfants. Physiologiquement, les émotions peuvent provoquer des « tsunamis » chez le tout-petit. Une émotion accueillie permet de valoriser son estime de soi et d'acquérir de la confiance en soi.

Cependant, même si toutes les émotions sont légitimes, certains comportements (à la hauteur d'un tsunami !) ne sont pas acceptables ; l'adulte doit alors être garant de la sécurité de chacun.

Il en est de même lorsque « tout va bien » car c'est à ce moment qu'il peut mettre des mots sur des états et des réactions de l'enfant, partager un livre en lien avec la thématique et être force de proposition pour vivre mieux l'émotion la prochaine fois.

Grâce à ces éclairages apportés par une éducatrice de jeunes enfants, parents et équipes professionnelles peuvent prendre du recul sur les émotions des enfants et développer une empathie nécessaire à l'éducation émotionnelle.

Dans un deuxième temps, le contenu de la malle est présenté en donnant du sens aux jeux et livres proposés, ainsi qu'aux différentes façons de s'en saisir. Par exemple, le loto des émotions et la littérature jeunesse permettent de développer du vocabulaire pour l'enfant et, petit à petit, de l'aider à nommer ce qui le traverse. Les miroirs sont utiles pour jouer avec les états émotionnels, les mimer et observer les effets sur notre visage. Les balles de massage sont un moyen de prise de conscience de notre enveloppe corporelle ; les plumes peuvent nous aider à travailler le souffle pour aider au retour au calme. Enfin, la marionnette « caché-trouvé » permet de travailler la sécurité affective.

Ce temps de formation est aussi l'occasion de partager les questionnements entre parents, de se sentir moins seul face à des comportements déstabilisants. Les parents partagent leurs difficultés ainsi que leurs réussites.

Les structures peuvent garder la malle pendant cinq semaines. De nombreux outils prêtés peuvent facilement être reproduits pour la crèche ou dans les familles.

Ainsi, Charlie, la mascotte coussin : on se blottit dans ses grands bras, elle sait accueillir une colère ou danser de joie. Elle a même maintenant plusieurs cousins et cousines dans les crèches du réseau !

En savoir plus...
Le site de l'Acepp 38

Le dispositif AVIP, des places en crèches pour favoriser l'insertion professionnelle des parents Ardèche



L'insertion sociale et économique des parents, est un moyen pour prévenir et lutter contre la pauvreté, et favoriser le développement des jeunes enfants. C'est un enjeu fort des politiques sociales, y compris sur le département de l'Ar-

dèche. En 2020, les partenaires (CAF, département, MSA, Pôle Emploi) ont souhaité s'orienter vers le déploiement de places AVIP - à vocation d'insertion professionnelle - en lien avec le cadre national d'accueil du jeune enfant, en s'appuyant sur l'expertise de l'Acepp.

Rapidement, le choix a été fait de s'orienter vers une démarche globale en direction des familles afin de rendre le dispositif efficient. Cela s'est traduit par une action autour de plusieurs axes :

- **La mise en œuvre d'un réseau départemental** constitué des acteurs de l'insertion (Pôle Emploi, services insertion du département, associations locales d'insertion, missions locales, travailleurs sociaux de la CAF) et des professionnels de la petite enfance (crèches, guichet d'accueil unique, relais petite enfance, coordonnateurs d'intercommunalité). Ce réseau a travaillé de manière participative pour valider conjointement le cadre des places AVIP 07 et les outils de travail connexes (cadre de fonctionnement départemental AVIP 07, grille de critères d'admission, fiche prescripteur, circuit de communication, tableau de suivi des demandes et fiches contacts par territoire). Cela a permis de faire connaissance, d'avoir un langage et des outils communs.

- **Une déclinaison locale du réseau départemental** par territoire, destinée à soutenir l'accompagnement des familles dans le dispositif AVIP, l'insertion sociale et l'accueil des enfants dans les crèches. Dans un souci de lien, un référent AVIP est identifié dans chaque structure acteur du réseau .

- **La création de places AVIP 07 labellisées** : huit crèches labellisées et quinze places créées au 1^{er} septembre 2021. Les enfants peuvent être accueillis par les crèches publiques, associatives ou familiale pour une durée de trois mois renouvelables une fois, avec accompagnement sur un accueil pérenne, accueil pour une durée

minimum de 10 heures sur la structure et accompagnement du parent dans son parcours d'insertion sociale et économique. Les crèches ont toutes démarré les accueils. D'autres projets de labellisation sont en cours.

Le 1^{er} juillet 2021, cette création a été précédée par une journée départementale qui a rassemblé plus de 100 personnes des champs de l'insertion et de la petite enfance. ATD Quart Monde s'est associé au contenu de la journée. Des actes (kit AVIP) ont été adressés aux professionnels des deux champs.

- **L'accompagnement en 2021 et en 2022 des équipes de crèches qui accueillent des enfants et des parents dans le cadre des places AVIP par le biais d'une formation proposée par l'Acepp Adehl.**

La structuration de ce dispositif, la création de ces places et de temps de travail dédié aux référents AVIP ont été permis grâce au soutien financier de la CAF (financement référents) et du plan Pauvreté pour accompagner les professionnels (formation à l'accueil de tous et à l'accueil des familles en situation d'insertion).

Cette organisation macro et micro et cet accompagnement permettent véritablement d'agir sur l'insertion sociale des parents.

Il sera difficile de poursuivre la démarche et de développer d'autres places avec des financements.



En savoir plus...



Voir la conférence de l'Acepp Adehl du 1^{er} juillet 2021 sur petite enfance et insertion

- L'accueil de tous avec Marie Claude Blanc
- L'intervention de Céline Truong d'Atd Quart Monde
- Les actes

1, 2, 3 parents : un jeu pour faciliter les échanges en crèche

Isère



Donner la parole aux parents, organiser des échanges entre parents et entre parents et professionnels à niveau égal : tel est le présupposé du jeu 123 parents créé par l'Acepp 38 dans une logique de coéducation et de soutien à la parentalité. Le but est d'associer un maximum de parents, de créer des liens alors que certaines familles (notamment monoparentales) connaissent des sentiments d'isolement et des situations de fragilité. Au final il s'agit de mieux entourer l'enfant.

Ce jeu a été créé en 2014, à partir d'un questionnaire sur les préoccupations éducatives des parents des crèches du réseau isérois de l'Acepp. Concrètement, il a été pensé pour animer des groupes de huit à vingt personnes durant environ deux heures. Il se présente sous la forme d'un jeu de plateau géant avec différents types de cartes qui posent des questions simples (ex. Quels sont les besoins du petit enfant ?), ou proposent des mises en situation sur la vie quotidienne à la maison, dehors, ou à la crèche (ex : Vous arrivez à 16h à la crèche, votre enfant dort encore comment réagissez-vous ? Votre enfant se réveille le matin avec 38,5 ou a vomi toute la nuit. Que faites-vous ?). A partir de ces éléments, les parents sont invités à expliquer leurs ressentis et leurs réactions, et à débattre afin que chacun puisse exposer ses arguments (ex : laissons le temps aux enfants d'être des enfants : Vrai ou faux ? Les professionnels refusent d'asseoir un enfant qui ne sait pas le faire tout seul. Qu'en pensez-vous ?).

Pas d'équipe, pas de gagnant ou de perdant, pas d'arrivée. On prend le temps des échanges. Chaque parent lance à son tour le dé et lit la question. Il est invité à y répondre ainsi que d'autres parents qui voudraient apporter un témoignage.

Chaque question permet de faire le lien avec ce qui se vit dans la crèche. Lorsqu'ils sont présents, les professionnels peuvent apporter leur éclairage du quotidien, et les parents réagir. **L'animateur** doit instaurer et maintenir un climat de confiance et de respect mutuel tout au long du jeu ; il doit aussi veiller à ce que la parole soit libre et équitablement répartie.

En amont, il prépare la séance. Ainsi, les questions doivent éviter de faire passer des messages sur « les bonnes pratiques », intempestifs à l'encontre des parents. L'objectif est toujours d'inciter au dialogue et au respect des places des uns et des autres. Il s'agit d'éviter de mettre (ou de renforcer) les professionnels dans un rôle d'expert. Au final, le jeu permet de dédramatiser, d'échanger de manière plus ludique ; il favorise la mutualisation des savoirs, savoir-faire et savoir-être entre parents, et entre parents et professionnels.

Les effets bénéfiques se mesurent grâce aux témoignages partagés des parents sur leurs inquiétudes et difficultés, et aux explications des professionnels sur les pratiques dans la structure. Ce croisement peut aboutir à l'émergence de solutions. La reconnaissance mutuelle participe à une meilleure coéducation. Ainsi, les professionnels témoignent de l'intérêt d'être à l'écoute des parents pour mieux connaître le contexte familial et éviter les jugements trop hâtifs. De même, ce temps de jeu offre l'occasion pour les parents de mieux connaître le quotidien de leurs enfants. Très souvent, ils en profitent pour témoigner de la qualité du travail des professionnels. Le fait de formuler les difficultés suscite l'entraide et permet de s'approprier d'autres façons de penser et de faire. Enfin, des conflits sont évités et les incompréhensions levées.

Ce jeu est maintenant reconnu dans le réseau comme un bon outil pour animer les réunions de rentrée car c'est à ce moment là que les parents se posent le plus de questions. Il est également possible de l'adapter à des thématiques précises : l'alimentation, le sommeil, la période d'adaptation, l'aménagement de la crèche, la santé, etc.

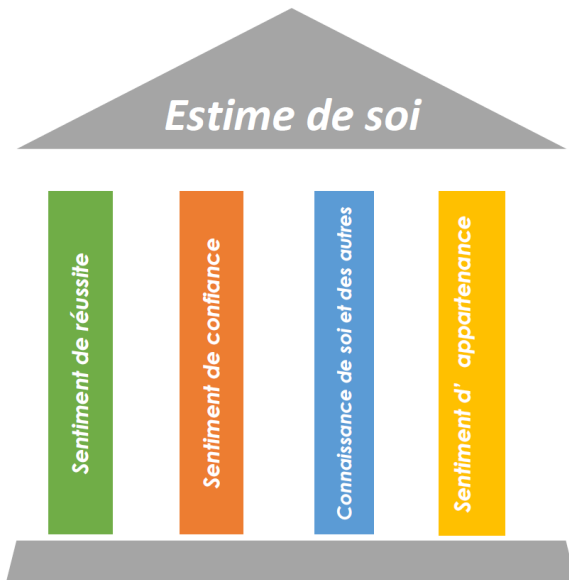
En savoir plus...
Le site de l'Acepp 38



Promouvoir l'estime de soi des jeunes enfants

Une réflexion autour des postures professionnelles et de l'accompagnement des parents

Métropole de Lyon



L'Acepp 69 mène depuis quelques années des actions en faveur de l'estime de soi du jeune enfant et des adultes, qui font suite à un précédent cycle de rencontres engagé sur la problématique de l'équilibre des temps vie familiale—vie professionnelle.

Ces nouvelles actions visent à mieux accueillir l'enfant, ses émotions dans une approche d'accompagnement global. **En effet, l'estime de soi est essentielle pour l'enfant en pleine construction, car elle va déterminer la qualité et la stabilité de la relation du petit enfant à ses proches parents** ou professionnels. Une estime de soi de qualité permet à l'enfant de découvrir progressivement ses capacités, ses différences, son identité, et de pouvoir ainsi expérimenter en confiance.

Dans un premier temps, une coopération avec le centre social VHB - Vivre en Haut Beaujolais -, situé à Lamure sur Azergues et Monsols, a permis de réunir parents, enfants et assistantes maternelles du territoire avec une formatrice de l'Acepp 69 et des animatrices du Centre social - une du relais petite enfance et une en charge de la parentalité.

Concrètement il s'agit d'organiser des groupes de parole d'adultes ; les enfants sont alors accueillis dans une salle contiguë.

Les animatrices proposent aux participants de réagir à des phrases du type : où en sommes-nous par rapport à l'estime que nous avons de nous-mêmes ?

La parole libre permet de mieux comprendre les enjeux de faire advenir l'estime de soi des enfants, mais également d'aller observer celle des parents et des professionnelles de la petite enfance afin d'établir des relations de confiance constructives.

Pour cela, la prise en compte et le respect du milieu d'appartenance de l'enfant (sa famille, son univers culturel et affectif, son entourage élargi) sont primordiaux.

Une autre action, menée en partenariat avec l'Ireps (Instance régionale d'éducation et de promotion de la santé) du Rhône, a abouti à la mise en place de formations à destination de professionnels travaillant auprès d'enfants de tous âges, dont des bibliothécaires qui ont décidé de travailler cette question avec les familles fréquentant la médiathèque située dans un quartier populaire du 8^e arrondissement de Lyon.

Enfin le partenariat a abouti à la rédaction d'un livret synthétique reprenant les piliers de l'estime de soi (le sentiment de réussite, le sentiment de confiance, la connaissance de soi et des autres; le sentiment d'appartenance), les principales étapes du développement de jeunes enfants ainsi que des références bibliographiques.

Ce livret est diffusé comme outil d'accroche vers les professionnels de la petite enfance.

En savoir plus...



Livret : L'estime de soi chez le jeune enfant réalisé par L'Ireps 69 et l'Acepp 69 2020



Présentation du partenariat entre le Centre social VHB et l'Acepp 69 2018



Former les équipes professionnelles à l'accueil de tous

Ardèche



« Accueillir » est le maître mot dans les lieux destinés aux enfants et aux familles. Si cet accueil se doit d'être universel et égalitaire, il n'en demeure pas moins que des précautions sont nécessaires pour mieux accueillir certaines familles fragiles. En effet, il faut parfois faire du "sur mesure" pour garantir une qualité de confiance et adopter la posture appropriée.

Cette question, l'Acepp Adehl l' a posée sous l'impulsion croisée de son réseau et des attentes des politiques publiques agissant sur les thématiques de la pauvreté, de l'insertion et de la santé communautaire. Notons que la Charte nationale pour l'accueil du jeune enfant fait de l'accueil de tous un de ses principes.

Suite à l'organisation d'une conférence permettant :

- d'aborder la posture professionnelle pour favoriser l'accueil de tous ;
- de comprendre les réticences des familles face aux modes d'accueil,

La fédération a décidé de sensibiliser et de former des directrices de crèches puis, plus largement, des équipes professionnelles et des assistantes maternelles du territoire ardéchois.

Cette formation vise à :

- Favoriser l'accès à l'emploi des parents en parcours d'insertion et lutter contre la précarité économique en levant le frein de l'accueil.
- Encourager la mixité sociale au sein des lieux d'accueil Petite Enfance pour combattre les inégalités dans une démarche d'investissement social,
- Accompagner les familles vulnérables dans leur parentalité,
- Penser un accompagnement croisé entre les professionnels de l'insertion et les professionnels de la petite enfance,

- Mettre en œuvre l'article 1 de la Charte nationale de l'accueil du jeune enfant : « Pour grandir sereinement, j'ai besoin que l'on m'accueille quelle que soit ma situation ou celle de ma famille. »

Lors de cette formation, le dispositif des places AVIP (à vocation d'insertion professionnelle) est présenté et des échanges sont engagés afin de déconstruire les représentations. Un photo-langage - insertion et petite enfance est utilisé. Il propose aux professionnelles de choisir une photo qui, pour elles, représente l'insertion et le dispositif AVIP, en leur demandant : Quand on vous parle d'insertion, quelle image vous inspire et pourquoi ? Quelle image vous vient spontanément en tête ?

Enfin les spécificités du public sont abordées sur la base d'extraits filmés de la conférence d'ouverture, en particulier les passages évoquant la notion de choc culturel développée par Marie-Claude Blanc, la médiation culturelle développée par Margalit Cohen-Emerique et l'étude menée par ATD quart monde : "la crèche j'y vais, j'y vais pas".

Cette formation permet de prendre conscience de la persistance des préjugés afin de les dépasser pour aller à la rencontre des familles.

Trois phases essentielles participent à la démarche :

- le fait de se décentrer afin d'analyser en quoi et pourquoi on peut être touché par certaines situations,
- la phase de découverte pour entrer dans le système de référence de l'autre et ainsi comprendre ce qui fait sens pour elle ou lui,
- et enfin la négociation qui vise à créer un terrain d'entente commun, à faire un pas vers l'autre pour construire une pratique qui n'est ni la pratique de l'un ni la pratique de l'autre.

La démarche menée par l'Acepp Adehl va se poursuivre afin d'améliorer la culture et les pratiques de l'accueil des familles en situation de pauvreté.

En savoir plus...



Voir la conférence de l'Acepp Adehl du 1er juillet 2021 sur petite enfance et insertion

- L'accueil de tous avec Marie Claude Blanc
- L'intervention de Céline Truong d'Atd Quart Monde
- Les actes

Accompagner, associations et parents grâce au collectif

Retour sur l'épidémie

Auvergne Rhône Alpes



Soutenir les associations parentales et les parents, accompagner leurs projets au quotidien implique un investissement important du réseau Aceptp dans les départements où il est implanté, plus particulièrement pendant la période épidémique.

Ce soutien se construit à partir des questions que se posent ou que font remonter les parents-administrateurs. Pour y répondre, pas de recette toute faite mais l'organisation de temps de rencontre et de concertation pour élaborer collectivement des pistes d'action. **En effet c'est en croisant les regards des parents et des professionnels sur des problématiques comme les protocoles sanitaires, les doudous, le port du masque auprès des jeunes enfants, la place des parents, la vaccination, l'isolement, l'épuisement parental que des situations qui paraissaient difficiles à vivre ont pu être dédramatisées et parfois solutionnées.**

Ce processus d'intelligence collective est appuyé par un accompagnateur ou une accompagnatrice dont le rôle est, lors des rencontres, de faciliter l'élaboration d'une réponse adaptée à chaque contexte et à chaque organisation.

Dans le contexte de pandémie que nous traversons, il a permis une meilleure compréhension de l'environnement, des guides ministériels et des nouvelles pratiques à construire. Penser ensemble a permis à chacun et chacune d'être rassuré, de prendre du recul là où, lorsque l'on est isolé, la panique monte.

Alors que les rencontres physiques étaient impossibles, des outils de visioconférence ont permis de limiter l'isolement des parents et des équipes professionnelles, et de mutualiser les pratiques mises en place dans les crèches pour maintenir les liens entre les enfants, entre tous. Concrètement cela s'est traduit par le prêt de jeux de la crèche, par des temps de lecture ou de musique en visioconférence, par la création d'outils d'échange sur internet comme des Padlets de photos ou d'informations, articles, album-photo partagés. Les contacts téléphoniques avec les familles et les équipes professionnelles ont complété ce dispositif.

Diverses thématiques ont pu être abordées : la crèche à l'extérieur, l'aménagement de l'appartement avec la présence des enfants, les trucs et astuces à faire avec des jeunes enfants à l'intérieur, la conciliation des temps de vie au sein de la famille...

Dès que cela a été possible, les rencontres en présentiel ont repris, en privilégiant l'extérieur dans la mesure du possible. En parallèle des rencontres régulières, l'Aceptp nationale a produit des outils qui ont été largement diffusés aux parents et aux équipes professionnelles pour mettre des mots sur la situation : des conférences thématiques sur divers sujets (le burn-out parental, le développement de l'enfant, la posture des professionnels) et des temps de formation pour accompagner le « refaire équipe ».

Cette période a (re) démontré que l'accompagnement des associations est nécessaire à leur pérennité, notamment lorsque le contexte évolue. Or, il évolue tout le temps ! Il a permis aux associations de maintenir durablement leurs actions auprès des parents de jeunes enfants et ainsi d'amortir les conséquences de cette crise sanitaire angoissante et inédite, avec un paroxysme difficile à vivre pour tous lors de la fermeture des crèches et dispositifs d'accompagnement à la parentalité (dont les Lieux d'accueil enfants parents).

La pandémie a induit l'isolement et le repli sur soi et sur la cellule familiale, dégradant parfois durablement les liens avec certaines familles. Cela a mis en lumière le fait que l'appropriation des outils numériques n'est pas égale pour tous et qu'il est nécessaire d'identifier ceux qui correspondent mieux aux usages des parents de jeunes enfants. Par exemple, des réflexions ont eu lieu pour privilégier les outils moins intrusifs que les réseaux sociaux (sites internet/blog ou wiki, où la personne décide du moment de leur utilisation).

En savoir plus...



Les conférences en ligne de l'Aceptp

**Vive le réseau !
Gazette 133 134
Décembre 2020**

Rompre l'isolement des parents et renforcer le projet parental

Métropole de Lyon



Courant 2021, après de longs mois marqués par la pandémie, l'Acepp 69 a reçu des demandes d'associations adhérentes pour travailler à nouveau sur la participation des parents.

Les restrictions vécues sur une longue période ont fragilisé les projets. En effet, des pratiques ont parfois évolué pour éviter que les parents ne se croisent trop longtemps dans le sas d'accueil de la crèche. Or, c'est souvent à ce moment-là que les échanges entre parents ont lieu, qu'ils s'interpellent sur leurs questions, les petits et grands maux de leurs enfants.

Petit à petit, les échanges ont été moindres et les possibles se sont restreints.

Les temps conviviaux n'avaient plus lieu ; difficile, au cours de cette période, de boire et manger ensemble dans des espaces clos !

C'est la force du parental. Chacun vient avec ses compétences. On s'appuie sur les parents, cela peut faire évoluer le projet. Ce sont des projets en mouvement.

Les liens qui se tissent habituellement à la crèche ont été empêchés, d'autant plus pour les nouveaux parents n'ayant pas de vécu antérieur des temps de convivialité.

L'Acepp 69 a alors proposé d'ouvrir les possibles à l'aide d'un outil et de permettre ainsi aux collectifs de parents d'échanger sur leurs besoins en tant que parents de jeunes enfants.

Un set de témoignages a été utilisé pour redynamiser le projet parental dans une crèche volontaire. Ces témoignages ont été recueillis auprès de parents et équipes professionnelles du réseau. Ensuite, ils ont été formalisés et imprimés sur des feuilles A4. En début de séance, ils ont été affichés sur les murs de la crèche.

C'est hyper important dans un contexte où il n'y a pas forcément le lien qui pouvait exister avec les familles parce qu'elles sont loin le plus souvent. Cette entraide se substitue un peu à la famille qui est loin. Les familles sont moins seules ; cela leur a permis de se créer un réseau.

Ensuite, l'Acepp 69 a proposé à chaque parent et chaque professionnel de déambuler dans la crèche, afin de lire les témoignages et d'en garder un ou deux qui les touchaient, en y collant une gommette.

Si aucun témoignage ne leur convenait, il était possible d'en proposer un nouveau..

Enfin, l'Acepp 69 a proposé à un participant de lire un témoignage en explicitant les raisons de son choix. Si d'autres gommettes étaient présentes, l'animateur proposait aux autres participants de rebondir et de compléter les raisons du choix.

Lors de la mise en commun, le besoin d'échanges entre parents sur les questions liées au développement de leur enfant est ressorti fréquemment.

Dans un second temps, les participants se sont regroupés à 2 ou 3 afin de partager ce qu'ils souhaitent mettre en place dans la crèche.

Avoir une réflexion partagée avec des regards très différents mais un objectif commun : faire en sorte que les enfants accueillis soient bien et qu'en prenne en compte la diversité de chacun que chacun trouve sa place parce que l'enfant retrouve plusieurs référents sur lesquels il va pouvoir s'appuyer.

En ressort le besoin d'œuvrer contre l'isolement des parents ainsi que leur besoin de réassurance par rapport au développement ou au comportement de leur enfant. Des rencontres avec les professionnels de la crèche et d'autres personnes ressources (psychologue ou nutritionniste) ont été évo-

quées comme pistes d'action.

L'Acepp 69 a laissé les témoignages affichés sur les murs de la crèche pour que la discussion perdure (notamment avec le parent qui ne participait pas à la soirée et gardait les enfants) ; les parents pouvaient aussi en emporter chez eux.

Lors de l'évaluation, certains parents ont exprimé le plaisir qu'ils avaient eu à partager sur leurs besoins en tant que parents, au-delà des problématiques de fonctionnement de la crèche.

En savoir plus...



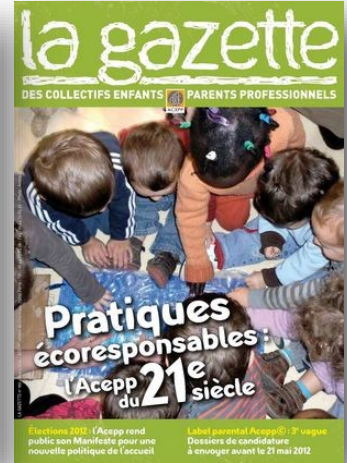
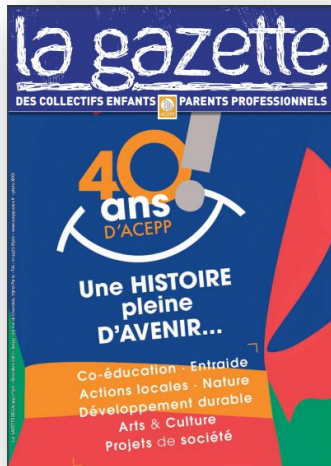
Les conférences en ligne de l'Acepp

**Vive le réseau !
Gazette 133 134
Décembre 2021**

la gazette



Association des
Collectifs
Enfants
Parents
Professionnels



Publications

**JOURNÉE DÉPARTEMENTALE
INSERTION ET PETITE ENFANCE**
JEUDI 1^{er} JUILLET 2021
9H00 - 16H00
SALLE EDITH PIATF - LE POUZIER

Actes de la journée coorganisée par l'Acepp Adehl et la commission départementale de service aux familles d'Ardèche

Association des Collectifs Enfants Parents Professionnels

Aller vers et faire avec les parents...

- Pour accueillir le jeune enfant
- Pour accueillir sur les territoires
- Pour partager des connaissances

www.acepp.asso.fr

L'Acepp en santé en Rhône-Alpes
Actes du colloque du 5 décembre 2017

Animation de temps parents enfants
Echanges collectifs
Usages des écrans
Prévention

Avec les parents, les professionnels, et les enfants, la prévention de la santé commence dès le plus jeune âge

ars

Itinérance dans le réseau de l'ACEPP et un peu plus loin

Etude menée par l'ACEPP Rhône en 2016, soutenue par la

Les projets petite enfance itinérants, ACEPP Rhône 2016 Page 1

Guide Éco2crèche
Pratiques de soins et d'hygiène du jeune enfant en EAJE

L'estime de soi chez le jeune enfant

- Sentiment de réussite
- Sentiment d'appartenance
- Sentiment de confiance
- Connaissance de soi et des autres

Apemac 2020
Accueil parents enfants en Massif central, un projet de l'année

ACCUEIL PARENTS ENFANTS, EN MASSIF CENTRAL
Les cahiers thématiques

- ACCUEIL, ATTRACTION, IDENTITÉ
- DÉVELOPPEMENT DURABLE
- ÉVÈNEMENTS CULTURELS ET ARTISTIQUES
- ACCUEIL, ÉCOUTE, ALIÉNATION
- JEUX ET TERRITOIRES

Publication réalisée dans le cadre du programme Apemac Accueil Parents Enfants en Massif central

ACCUEILLIR LES PARENTS ET LES ENFANTS, ENJEUX DE TERRITOIRES
Guide d'expériences, de méthodes et de réflexions en Massif central



Association des
Collectifs
Enfants
Parents
Professionnels



L'Aceppe Auvergne Rhône Alpes en Santé

PROMOUVOIR LA SANTÉ DU JEUNE ENFANT PAR L'ACCOMPAGNEMENT DES PARENTS ET DES ÉQUIPES PROFESSIONNELLES

Fiches d'expériences



Promouvoir la santé du jeune enfant dans une démarche de santé communautaire en agissant sur les déterminants, telle est la démarche des fédérations Aceppe de la région Auvergne Rhône Alpes.

Les actions mises en œuvre visent à promouvoir « l'aller vers » et l'accueil des familles sur les territoires, dans les lieux d'accueil de la petite enfance et de l'accompagnement à la parentalité.

Ce recueil de fiches d'expériences aborde diverses thématiques en faveur de la santé mentale et environnementale, qui ciblent de manière prioritaire les familles fragiles et les équipes professionnelles qui les accueillent.

Disponible en téléchargement

Publié avec le soutien de



www.acepp.asso.fr